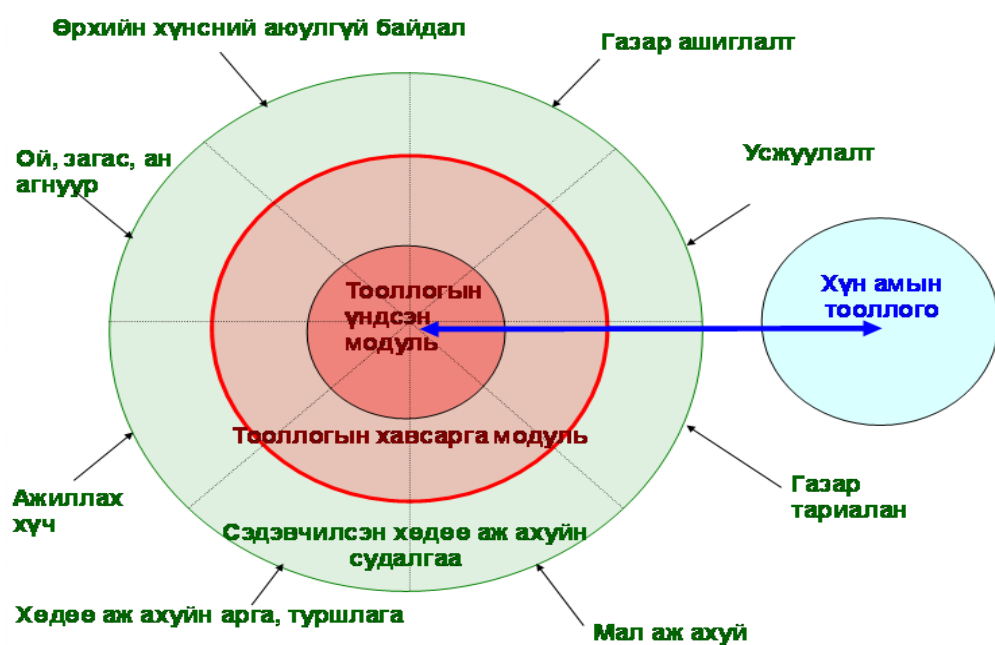


Үндэсний Статистикийн Хорооны даргын 2012 оны 04 дүгээр сарын 30-ны өдрийн 1/61 дүгээр тушаалын 1 дүгээр хавсралт

Хөдөө аж ахуйн тооллого явуулах үзэл баримтлал, 2012 он



Улаанбаатар, 2012 он

АГУУЛГА

ТОВЧИЛСОН ҮГИЙН ЖАГСААЛТ	4
I. ХӨДӨӨ АЖ АХУЙН ТООЛЛОГО ЯВУУЛАХ ҮНДЭСЛЭЛ, ШААРДЛАГА, ЗОРИЛГО, АЧ ХОЛБОГДОЛ, ХАМРАХ ХҮРЭЭ, ХУГАЦАА.....	5
1.1. ХӨДӨӨ АЖ АХУЙН ТООЛЛОГО ЯВУУЛАХ ҮНДЭСЛЭЛ, ШААРДЛАГА 5	
1.2. ХӨДӨӨ АЖ АХУЙН ТООЛЛОГЫН ЗОРИЛГО, АЧ ХОЛБОГДОЛ, УЯЛДАА 6	
1.2.1. ХАА-н тооллогын зорилго	6
1.2.2. Тооллогын ач холбогдол	6
1.2.3. Монгол улсын мянганы хөгжлийн зорилтод суурилсан үндэсний хөгжлийн цогц бодлогын стратеги зорилт, Мянганы хөгжлийн зорилтыг хянах, үнэлэх	9
1.3. ХӨДӨӨ АЖ АХУЙН ТООЛЛОГЫН ОНЦЛОГ, ХАМРАХ ХҮРЭЭ, ЗАРЧИМ, ТООЛЛОГО ЯВУУЛАХ ХУГАЦАА	11
1.3.1. Тооллогын онцлог	11
1.3.2. Тооллогын хамрах хүрээ, ашиглах ангилал.....	11
1.3.3. Тооллогын үндсэн зарчим	12
1.3.4. Тооллого явуулах хугацаа.....	12
1.3.4.1. Мал аж ахуйн тооллого	12
1.3.4.2. Газар тариалангийн тооллого болон бусад судалгаа	13
1.3.5. ХАА-н тооллогын түүвэр	13
1.4. ХӨДӨӨ АЖ АХУЙН ТООЛЛОГЫН УДИРДЛАГА ЗОХИОН БАЙГУУЛАЛТ	13
II. ТООЛЛОГЫН БЭЛТГЭЛ, ЗОХИОН БАЙГУУЛАЛТ, МЭДЭЭЛЭЛ БОЛОВСРУУЛАЛТ	14
2.1. ТООЛЛОГЫН БЭЛТГЭЛ АЖИЛ	14
2.1.1. Сургалт	15
2.1.2. Сурталчилгаа	16
2.2. ТООЛЛОГЫН МЭДЭЭЛЭЛ ЦУГЛУУЛАЛТ	16

2.3.	ТООЛЛОГЫН МЭДЭЭЛЭЛ БОЛОВСРУУЛАЛТ	17
2.3.1.	Тооллогын материалыг шалган хүлээн авч, нэгтгэх.....	17
2.3.2.	Тооллогын мэдээллийг боловсруулах.....	18
2.4.	ТООЛЛОГЫН ҮР ДҮНГИЙН ТАЙЛАН, ТҮҮНИЙГ ТАРХААХ.....	18
2.5.	ТООЛЛОГЫН МЭДЭЭЛЛИЙН НУУЦЛАЛ, ХАДГАЛАЛТ	19
2.5.1.	Мэдээллийн нууцлал	19
2.5.2.	Мэдээллийн хадгалалт	20
2.6.	ХАА-Н ТОЛЛЛОГООС ГАРАХ ҮР ДҮН, ЦААШИД ХЭРЭГЖҮҮЛЭХ	
АРГА ХЭМЖЭЭ		20
2.6.1.	ХАА-н тооллогоос гарах үр дүн.....	20
2.6.2.	Цаашид авч хэрэгжүүлэх арга хэмжээ.....	21
III.	ТООЛЛОГЫН АСУУЛГЫН ХУУДАС, ТҮҮНИЙ ҮЗҮҮЛЭЛТҮҮД.....	21
3.1.	ХАА-Н ТООЛЛОГОД ХАМРАГДАХ ҮЗҮҮЛЭЛТҮҮД.....	21
3.2.	АСУУЛГЫН ХУУДАС	22
3.2.1.	Мал аж ахуйн үйлдвэрлэл эрхэлдэг өрх, аж ахуйн нэгж, байгууллагын асуулга	23
3.2.2.	Газар тариалан эрхэлдэг өрх, аж ахуйн нэгж, байгууллагын асуулга .	24
3.2.3.	Ан агнуурын үйл ажиллагаа эрхэлдэг аж ахуйн нэгж, байгууллагын асуулга	26
3.2.4.	Загасны аж ахуйн үйл ажиллагаа эрхэлдэг аж ахуйн нэгж, байгууллагын асуулга	26
3.2.5.	Ойн аж ахуйн үйл ажиллагаа эрхэлдэг аж ахуйн нэгж, байгууллагын асуулга	27
3.2.6.	Засаг захиргааны анхан шатны нэгжийн судалгааны асуулгын хуудас	28
IV.	ХӨДӨӨ АЖ АХУЙН ТООЛЛОГО БА ДЭЛХИЙН ХӨТӨЛБӨР	28
4.1.	ХАА-Н ТООЛЛОГО ГЭЖ ЮУ ВЭ?	28
4.2.	ХАА-Н ТООЛЛОГЫН ДЭЛХИЙН ХӨТӨЛБӨР	29

ТОВЧИЛСОН ҮГИЙН ЖАГСААЛТ

ААНБ	АЖ АХУЙН НЭГЖ, БАЙГУУЛЛАГА
ДНБ	ДОТООДЫН НИЙТ БҮТЭЭГДЭХҮҮН
НҮБ	НЭГДСЭН ҮНДЭСТНИЙ БАЙГУУЛЛАГА
ҮСХ	ҮНДЭСНИЙ СТАТИСТИКИЙН ХОРОО
ҮТС	ҮНДЭСНИЙ ТООЦООНЫ СИСТЕМ
ХАА	ХӨДӨӨ АЖ АХУЙ
ХАОСТ	ХҮН АМ, ОРОН СУУЦНЫ ТООЛЛОГО
ХААТ	ХӨДӨӨ АЖ АХУЙН ТООЛЛОГО
ХХААБ	ХҮНС, ХӨДӨӨ АЖ АХУЙН БАЙГУУЛЛАГА
ЭЗҮАСА	<u>Э</u> ДИЙН <u>З</u> АСГИЙН БҮХ ТӨРЛИЙН <u>Ү</u> ЙЛ <u>Д</u> ЖИЛЛАГААНЫ <u>С</u> АЛБАРЫН <u>А</u> НГИЛАЛ

ХӨДӨӨ АЖ АХУЙН ТООЛЛОГО ЯВУУЛАХ ҮЗЭЛ БАРИМТЛАЛ

I. ХӨДӨӨ АЖ АХУЙН ТООЛЛОГО ЯВУУЛАХ ҮНДЭСЛЭЛ, ШААРДЛАГА, ЗОРИЛГО, АЧ ХОЛБОГДОЛ, ХАМРАХ ХҮРЭЭ, ХУГАЦАА

1.1. ХӨДӨӨ АЖ АХУЙН ТООЛЛОГО ЯВУУЛАХ ҮНДЭСЛЭЛ, ШААРДЛАГА

Манай улсын эдийн засагт хөдөө аж ахуйн салбар нь томоохон байр суурь эзэлдэг бөгөөд уг салбарын үйлдвэрлэлийн бодит хэмжээг тооцож, тодорхойлоход хөдөө аж ахуйн бүтээгдэхүүний биет хэмжээ болон ашиг шимийн үзүүлэлтүүд ихээхэн чухал юм. ХАА-н салбарыг төлөвлөх, бодлого боловсруулах үйл ажиллагаанд статистикийн хэрэгцээ, шаардлага туйлын өндөр байна.

“Статистикийн тухай” Монгол Улсын хуулийн 7 дугаар зүйлийн 1 дэх хэсгийн “л” заалтанд Хөдөө аж ахуйн ээлжит тооллогыг 10 жил тутам, завсрын тооллого, судалгааг 5 жил тутам” явуулах заалтыг Монгол Улсын Их Хурлын 2011 оны 12 дугаар сарын 1-ний өдрийн хуралдаанаар, нэмэлт өөрчлөлтөөр тусгаж эрх зүйн орчинг бүрдүүллээ.

Түүнчлэн, Монгол Улсын Их Хурлын 2006 оны 07 тоот тогтоолоор батлагдсан “Албан ёсны статистикийг хөгжүүлэх хөтөлбөр”-ийг хэрэгжүүлэх Мастер төлөвлөгөөнд ХАА-н судалгааг явуулах төсөл, хөтөлбөр боловсруулж, хэрэгжүүлэх, олон улсын холбогдох байгууллагатай хамтран ажиллах талаар тусгагдсан юм. Үүний дагуу ҮСХ-ны даргын 2009 оны 10 дугаар сарын 05-ны өдрийн 01/118 тоот тушаалаар “ХАА-н тооллого”-ын бэлтгэл ажлыг хангах, зохион байгуулж явуулах чиг үүрэг бүхий ажлын хэсгийг байгуулж, НҮБ-ын ХХААБ-тай хамтран “Хүн амын тооллогоор ХАА-н үндсэн мэдээллийг цуглуулах-TCP/MON/” төслийг хэрэгжүүлсэн.

Өнөөгийн байдлаар “Статистикийн тухай” Монгол улсын хуулийн 7 дугаар зүйлийн 1 дэх заалт, Монгол Улсын Засгийн газрын 2003 оны 224 тоот тогтоолын дагуу Үндэсний статистикийн хороо жил бүрийн 12 дугаар сарын 7-ноос 17-ны өдрүүдэд мал, тэжээвэр амьтдын тооллогыг зохион байгуулан явуулж байгаа билээ. Гэвч уг тооллого нь хөдөө аж ахуйн салбарын зөвхөн нэг хэсэг болох мал аж ахуйн салбарыг хамарч, малын ашиг шимийн талаарх мэдээллийг хамарч чаддаггүй.

Хөдөө аж ахуйн тооллогыг явуулснаар салбарын бүтээгдэхүүний хэмжээ, бүтцэд гарч байгаа өөрчлөлтийг тооцон дүн шинжилгээ хийж, цаашид хөдөө аж ахуйн салбарыг хөгжүүлэх талаар төр засгийн бодлого боловсруулах, хэрэгжилтийг дүгнэхэд шаардагдах дэлгэрэнгүй мэдээллийг гарган авах, хөдөө аж ахуйн салбарт үйлдвэрлэгдсэн нийт бүтээгдэхүүний хэмжээг тооцох боломж бүрдэнэ.

Түүнчлэн ХАА-н салбарт цаашид явагдах түүвэр судалгааны хүрээг бий болгох, ХАА-н салбарын хувьд олон улсын хэмжээнд зэрэгцүүлж болохуйц, хэрэглэгчийн хэрэгцээг хангах дэлгэрэнгүй, нарийвчилсан мэдээлэл, мэдээллийн санг бүрдүүлэх, хөдөөгийн мянганы хөгжлийн зорилт, хүнсний аюулгүй байдал, ХАА-н үйлчилгээ зэрэг нэмэлт үзүүлэлтийг бий болгох, ядууралтай холбон үнэлж, дүгнэх боломж бүрдэх юм.

1.2. ХӨДӨӨ АЖ АХУЙН ТООЛЛОГЫН ЗОРИЛГО, АЧ ХОЛБОГДОЛ, УЯЛДАА

1.2.1. ХАА-н тооллогын зорилго

1. ХАА-н салбарын мэдээллийг цуглуулах, цогц үзүүлэлтийг дэлгэрэнгүй байдлаар баг, хорооны түвшинд бүрдүүлэх, түүнчлэн анхан шатны засаг захиргааны түвшний талаарх үзүүлэлтүүдийг цуглуулж, мэдээллийн нэгдсэн баазыг бий болгох
2. Одоо байгаа хөдөө аж ахуйн статистик мэдээллийг сайжруулах суурь мэдээллийг бий болгох
3. ХАА-н түүвэр судалгааны хүрээг бэлтгэх
4. Дэлхий нийтийн хөгжлийн зорилтуудыг, ялангуяа хөдөөгийн МХЗ-ын хэрэгжилтийг үнэлэх, дүгнэх шалгуур үзүүлэлтүүдийг хангахад оршиж байна.

1.2.2. Тооллогын ач холбогдол

1. Мянганы Хөгжлийн Зорилтуудыг үнэлэх, дүгнэх

ХАА-н тооллогын дүнд үндэслэн хөдөө аж ахуйн судалгааг тогтмол явуулах боломж бүрдэнэ.

ХАА-н тооллогыг хүн амын тооллоготой уялдуулснаар МХЗ-ын хэрэгжилтийг хянах, үнэлэх илүү дэлгэрэнгүй мэдээлэл цуглуулах боломжийг мөн олгоно.

2. Ядуурлыг хэмжих, дүн шинжилгээ хийх

Тооллого нь ядуурлын шалтгааныг илүү сайн ойлгоход дэмжлэг болох ба ядуурлыг бууруулах хөтөлбөрүүдийг хангах үндсэн мэдээллүүдийг бүрдүүлэх юм.

Хөдөөгийн ядуурал нь хөдөө аж ахуйн бүтээгдэхүүн үйлдвэрлэдэг аж ахуйн нэгжийн бүтэц, зохион байгуулалт болон үр ашигт байдалтай ихээхэн холбоотой. ХАА-н тооллогоор цуглуулах аж ахуйн хэмжээ болон тариалалтын системийн мэдээлэл нь тухайн аж ахуй эрхлэгчдийн хэрэгцээг хангах хангалттай газартай үгүйг таньж мэдэхэд тусална.

Тооллогоор цуглуулах мэдээлэл ХАА эрхлэгчдийн орлогыг нэмэгдүүлэх боломж байгаа эсэхийг тодорхойлох боломжтой. ХАА эрхлэгчид зээлийн болоод мал эмнэлгийн үйлчилгээ зэрэг үйлдвэрлэлээ нэмэгдүүлэхэд нь тус нэмэр болох үйлчилгээнүүдийг хүртэж чаддаггүйгээсээ болоод амьжиргааны түвшингээ дээшлүүлэх боломжгүй байдаг. Тооллогын мэдээлэл энэ талын бэрхшээлүүдийг шийдвэрлэхэд тусалж чадна.

Хөдөө аж ахуйн механикжуулалт болон хөдөө аж ахуйн үйлдвэрлэлийн орцын талаархи мэдээлэл нь хөдөө аж ахуй эрхлэгчдийн үйлдвэрлэлээ нэмэгдүүлэхэд нь саад бэрхшээл болж байгаа хүчин зүйлсүүдийг олж тогтооход тусална.

Тооллогоор анх удаа цуглуулах гэж байгаа засаг захиргааны анхан шатны нэгжүүдээс авах судалгаа нь ХАА эрхлэгчдийн орлогод нөлөөлж байдаг, ялангуяа, тэдний зах зээлд оролцохтой холбоотой дэд бүтцийн талаарх мэдээллээр хангана. Түүнчлэн хөдөө аж ахуй

эрхлэгчид, тэдний гэр бүлийн гишүүдэд ажил эрхлэх боломж байгаа эсэхийг мөн харуулна.

3. Хүнсний аюулгүй байдлыг хянах, түүнд дүн шинжилгээ хийх

ХАА-н тооллогоор цуглуулах хүнсний хангамжийн мэдээлэл нь хүнсний үйлдвэрлэлийн бүтэц, зохион байгуулалт болоод бүтээгдэхүүн үйлдвэрлэлээ нэмэгдүүлэхэд хөдөө аж ахуй эрхлэгчдэд саад болж байгаа хүчин зүйлсийг олж тогтоох, түүнчлэн үйлдвэрлэлийг нэмэгдүүлэх стратегийг дэвшүүлэхэд тус нэмэр болно.

ХАА-н тооллого нь хоол хүнсний хүртээмжийн асуудлыг судална.

Цаг агаарын байдал, байгалийн гай гамшиг зэрэг хүнсний хангамжийн тогтвортой байдалтай холбогдох асуудлуудыг мөн тооллогын нэг хэсэг болох засаг захиргааны анхан шатны нэгжийн түвшний мэдээллээс судлах боломжтой.

ХАА-н тооллогоор нийгэм, эдийн засаг, хүрээлэн буй орчны талаарх өргөн хэмжээний мэдээллийг цуглуулах боломжтой. Ойт нутаг, бордоо болон хортон шавьж устгагч бодисын хэрэглээ зэрэг хөдөө аж ахуйн үйлдвэрлэлд нөлөөлөх байгаль орчны асуудлуудыг судлахад тооллогын мэдээлэл чухал шаардлагатай.

Өрхүүд хоол, хүнсний хомсдолтой байна уу, хэрэв хомсдолтой бол шалтгаан нь юу вэ, өрхийн хүнсний төлөв байдал гэх мэтийн өрхийн хүнсний аюулгүй байдалтай асуудлуудыг шууд хэмжих боломжтой. Түүнчлэн хөдөө аж ахуйн үйлдвэрлэлийн зорилго, газар эзэмшил, тариалсан ургацын төрөл зэрэг үзүүлэлтүүдтэй холбон хүүхдийн хоол тэжээлээр авах илчлэгийн хэмжээг тооцоолон гаргах боломжтой.

4. ХАА-н салбар дахь эмэгтэйчүүдийн гүйцэтгэж байгаа үүрэг, ролийг үнэлэх

ХАА-н тооллого нь жендерийн тэгш байдлыг хангах зорилтын хэрэгжилтийг үнэлж, дүгнэхэд шаардлагатай хөдөө аж ахуйн салбар дахь жендерийн байдлын талаарх мэдээллийг цуглуулдагаараа чухал ач холбогдолтой.

ХАА-н тооллого нь хөдөө аж ахуйн болон хөдөөгийн хөгжлийн нийгэм, соёлын хэв маягийг эмэгтэйчүүдтэй холбон судлах, өрхийн гишүүдийн доторх ажил үүргийн хуваарилалт, өрхийн гишүүдийн хөдөө аж ахуй эрхлэх үйл явц, менежментийн асуудал дээр хэрхэн хамааралтай ажиллаж байгааг судлах чухал хэрэгсэл болдог.

Хөдөө аж ахуй эрхлэгчийн хаяг, байршил нь эрэгтэй болон эмэгтэй хүнээр удирдуулж байгаа аж ахуйн шинж чанарыг харьцуулан судлах суурь мэдээлэл нь болно.

Өрхийн гишүүдийн эдийн засгийн үйл ажиллагааны талаарх мэдээлэл нь өрх доторх ажил үүргийн хуваарилалт, аж ахуйд ажилладаг болон ажилладаггүй эмэгтэйчүүдийн үүрэг хариуцлагыг дэлгэрүүлж судлахад хэрэглэгдэнэ.

5. ХАА-н салбарыг төлөвлөх, бодлого боловсруулах

Тооллого нь хөдөө аж ахуй эрхэлдэг нэгжүүдийн хэв маяг, тэдний хөдөө аж ахуйн үйлдвэрлэлийн үйл ажиллагаанд дүн шинжилгээ хийх, түүнчлэн засгийн газар болоод бусад байгууллагад хөдөө аж ахуйн салбарыг оновчтой төлөвлөх, салбарын бодлого боловсруулах үйл

ажиллагаанд нь шаардлагатай тоо мэдээллээр хангах боломжийг олгоно.

Тооллого нь корреляци, регресс зэрэг статистикийн тусгай арга техникийг ашиглан тус салбарыг төлөвлөх, бодлого боловсруулахад дэмжлэг үзүүлэх гүнзгийрүүлсэн дүн шинжилгээг хийхэд ихээхэн тохиромжтой. Эдгээр арга техникүүдийг ашиглан үзүүлэлтүүдийн хоорондын уялдаа холбоог тогтоох боломжтойгоос гадна хөдөө аж ахуйн үйл ажиллагаагаа өргөжүүлэх болон хөдөө аж ахуйн бодлого төлөвлөлтийг боловсруулах гөрын авлага болно.

6. Хөдөө аж ахуйн статистик мэдээллийг сайжруулах

10 жил тутам нэг удаа зохион байгуулдагыг ХАА-н тооллогын мэдээллийн давтамж нь хангалтгүй учраас хөдөө аж ахуйн статистик мэдээллийн эх үүсвэр болохгүй. Гэсэн хэдий ч ХАА-н тооллого нь тооллого явагдсан оны газар тариалан болон мал аж ахуйн үнэн бодит мэдээллээр хангана.

Газар тариалангийн хувьд, ХАА-н тооллогоор хамгийн найдвартай, дэлгэрэнгүй мэдээллийн цуглуулдаг ба тооллого явагдсан оноор бүх аймаг, орон нутгийн түвшний газар тариалангийн үйлдвэрлэлийн мэдээллийг гаргаж авна. Тооллогын мэдээлэл нь тухайн жилийн тариалсан нийт талбай болон үйлдвэрлэлийг тооцох суурь мэдээлэл болно.

Сүү, махны үйлдвэрлэлд хэрэглэх ирээдүйн малын тоо, толгойг төлөвлөхөд ХАА-н тооллогоор гарах малын тоо, нас, хүйсээр болон чиглэлээр, түүнчлэн малчдын тооны динамик мэдээлэл нь суурь мэдээлэл болно.

ХАА-н тооллогоор статистикийн үндсэн мэдээллийг цуглуулна, тиймээс улс орнууд тооллогын давуу талыг ашиглан хөдөө аж ахуйн статистик мэдээллээ сайжруулах боломжтой.

7. ХАА-н хөгжлийн төслийн хэрэгжилтийг хянах суурь мэдээллийг бэлтгэх

Хөдөө аж ахуйн хөгжлийн төслүүд нь тодорхой бүс нутгийн хөдөө аж ахуйн бүтээгдэхүүний гарцыг дээшлүүлэхэд чиглэгддэг ба энэхүү төсөл хэр амжилттай хэрэгжсэнийг үнэлж дүгнэх суурь мэдээлэл шаардлагатай болдог. ХАА-н тооллогоор жижиг бүс нутгийн хувьд ч нарийвчилсан мэдээллийг цуглуулдаг тул суурь мэдээлэл нь болж чаддаг.

ХАА-н тооллогын дүнг ХАА-н нэгжүүдийн бүлэглэлээр, түүнчлэн тодорхой бүс нутгийн хувьд ч нэгтгэж гаргах боломжтой болно. Өөрөөр хэлбэл шаардлагатай бүлгээр нэгтгэх боломжтой.

8. Хувийн секторт шаардлагатай мэдээллээр хангах

Тооллогын үр дүн нь улс орнуудын засгийн газрын хөдөө аж ахуйн салбарыг төлөвлөх, шийдвэр гаргах үйл ажиллагаанд төдийгүй хувийн секторынхны хувьд үнэтэй мэдээлэл болж чадна. Хувийн секторынх ХАА-н тооллогын үр дүнг ихэвчлэн арилжааны талын шийдвэр гаргах үйл ажиллагаандаа хэрэглэх боломжтой. Хүнс үйлдвэрлэдэг компаниуд гэхэд тооллогоор бүс нутаг бүрээр харуулсан тодорхой төрлийн ургацыг тариаланчдын тоо болон тариалсан талбайн мэдээлэлд үндэслэж үйл ажиллагаагаа явуулж болох тохиромжит байршлыг тогтоох зорилгоор ашиглаж болно. Бүтээгдэхүүний орцыг

ханган нийлүүлэгчид нь зах зээлийн боломжийг илүү таних үүднээс бүс нутаг бүрээр, ургацын төрөл бүрт хэрэглэгдсэн орцын мэдээллийг ашигладаг. ХАА-н машин, техникийг ханган нийлүүлэгчид нь хөдөө аж ахуй эрхлэгчдийн эрэлт хэрэгцээг үнэлэх тариаланчдын тоо болон ургацын төрөл бүрээрх тариалсан талбайн мэдээллийг ашиглаж болно. Ямар нэгэн тодорхой бүс нутагт үйл ажиллагаагаа эхлүүлэх гэж байгаа компаниуд ХАА-н тооллогоор гарах тухайн бүс нутгийн ажиллах хүч болон тэдний ур чадварын мэдээллийг хэрэглэдэг.

Дүгнэж хэлэхэд, ХАА-н тооллогын ач холбогдол нь мэдээллийн иж бүрэн системийг бүрдүүлж, ХАА-н салбарт төлөвлөлт, бодлого боловсруулалт, гарч буй шийдвэрийг сайжруулах, хүнсний аюулгүй байдлыг үнэлэх, дүн шинжилгээ хийх, бизнес эрхлэгчдэд шийдвэр гаргах, үйл ажиллагаа явуулахад зориулсан нарийвчилсан мэдээллийн эх үүсвэрийг бий болгоход оршино.

1.2.3. Монгол улсын мянганы хөгжлийн зорилтод суурилсан үндэсний хөгжлийн цогц бодлогын стратеги зорилт, Мянганы хөгжлийн зорилтыг хянах, үнэлэх

Монгол Улсын мянганы хөгжлийн зорилтод суурилсан үндэсний хөгжлийн цогц бодлогод тусгагдсан Хөдөө аж ахуй, хүнсний үйлдвэрлэлийн хөгжлийн бодлогын хүрээнд тавигдсан стратегийн зорилт, Мянганы хөгжлийн зорилтын хүрээнд хэрэгжүүлж буй үйл ажиллагааг үнэлэх, дүгнэхэд шаардлагатай үзүүлэлтүүдийг ХАА-н тооллогоор цуглуулах боломж бүрдэж байгаа юм. Хянаж, үнэлэхэд шаардлагатай дараахь үзүүлэлтүүд гарна. Үүнд:

- **Стратегийн зорилт 2. Газар ашиглалтыг сайжруулж, усалгаатай тариаланг хөгжүүлэн, биотехнологи нэвтрүүлэн газар тариалангийн бүтээгдэхүүний үйлдвэрлэлийг нэмэгдүүлнэ.**

Газар тариалангийн зориулалтаар ашиглаж байгаа газрыг өмчлүүлэх эрх зүйн орчинг боловсронгуй болгох;

Гаргах боломжтой үзүүлэлтүүд: Газар тариалан эрхэлж буй өрх, аж ахуйн нэгж, байгууллагын тоо, эзэмшил газрын хэмжээ, түрээслэсэн болон түрээслүүлсэн газрын хэмжээ, ХАА-н эдэлбэр газрын хэмжээ

Услалтын оновчтой системийг бий болгон усалгаатай газар тариалангийн техник, тоног төхөөрөмжийг лизингээр олгох, усжуулалтын барилга, байгууламжийн эзэмшилт, ашиглалтыг зах зээлийн зарчимд нийцүүлж сайжруулах;

Гаргах боломжтой үзүүлэлтүүд: Усалгаатай талбай, ургамлын төрлөөр, усжуулалтын системийн төрлөөр, усалгаа хийсэн арга, усжуулалтын эх үүсвэр, усны төлбөрийн нөхцөл

Жимс, жимсний мод үржүүлгийн газруудыг байгуулж, жимс, жимсгэний тариалалтыг өргөтгөх;

Гаргах боломжтой үзүүлэлтүүд: Жимс, жимсгэний тариалсан талбай, суулгасан мод, бутны тоо

Таримал ургамлын өвчин, хортонтой тэмцэх, сорт, сорилтын чанарыг сайжруулж, хүлэмжийн аж ахуйг хөгжүүлэх;

Гаргах боломжтой үзүүлэлтүүд: Хэрэглэсэн бордоо, бодисын хэмжээ, төрлөөр, бордсон талбайн хэмжээ, хортон, шавьж устгасан талбайн хэмжээ, сайжруулсан хөрсний хэмжээ, бордооны төрлөөр, хүлэмжийн нийт талбай, хүлэмжийн тариалсан талбай, хураасан ургацын хэмжээ, ургамлын төрлөөр, үрийн сортын төрлөөр

- **Стратегийн зорилт 3. Хүнсний үйлдвэрлэлд орчин үеийн дэвшилтэт технологийг нэвтрүүлж, бүтээгдэхүүний өрсөлдөх чадварыг сайжруулна.**

Орчин үеийн техник, технологтой хүнсний үйлдвэрлэлийг хөгжүүлэн хүн амыг тэжээллэг, чанартай, аюулгүй хүнсээр жигд, хүртээмжтэй хангаж, гадаад зах зээлд нийлүүлж эхлэх;

Гаргах боломжтой үзүүлэлтүүд: Хүн амын хүнсний хэрэглээний төлөв байдал, хүнсний дутагдалд орж байгаа эсэх, түүнд нөлөөлж буй шалтгаан

Тохиромжтой бүс нутгуудад бөөний худалдааны төв, бирж байгуулж, хүнсний бүтээгдэхүүний борлуулалтын оновчтой сүлжээг бий болгох.

Гаргах боломжтой үзүүлэлтүүд: Сумдад буюу засаг захиргааны анхан шатны нэгжид үйл ажиллагаа эрхэлж буй хүнсний дэлгүүр, цэгийн тоо

Ашиглагдахгүй байгаа бэлчээрийг худаг гаргаж, хурын ус хуримтлуулж, булаг шандны усыг нэмэгдүүлж, усжуулах;

Гаргах боломжтой үзүүлэлтүүд: Худаг, усан сангийн тоо, төрлөөр, бэлчээрт байршдаг худгийн тоо, төрлөөр, ашиглагддаггүй худгийн тоо, төрлөөр

ХАА-н тооллогоор МХЗ-ын хэрэгжилтийг хянах, үнэлэх дараахь мэдээллийг цуглуулна. Үүнд:

- **Зорилго 1: Түйлын ядуурал, өлсгөлөнг бууруулах.** Хөдөө аж ахуйн бүтцэд гарсан өөрчлөлт, түүний өрхийн хүнсний хангамжийн байдалд нөлөөлсөн нөлөөллийг олж тогтооно.
- **Зорилго 2: Бүх нийтээрээ бага боловсрол эзэмших.** Бага боловсролд хамран сургалтын хувийн жинтэй (шалгуур үзүүлэлт 6) холбоотой зарим мэдээллийг гаргах боломж бүрдэнэ.
- **Зорилго 3: Жендэрийн тэгш байдлыг дэмжин хөгжүүлж, шийдвэр гаргах түвшинд эмэгтэйчүүдийн оролцоог нэмэгдүүлэх.** Хөдөө аж ахуйн үйлдвэрлэлд эмэгтэйчүүдийн эзлэх үүрэг ролийн талаар болоод хөдөө аж ахуйн бус эдийн засгийн үйл ажиллагаан дахь хөдөөгийн эмэгтэйчүүдийн оролцооны талаар дэлгэрэнгүй мэдээллийг цуглуулах боломжтой.
- **Зорилго 7: Байгаль орчны тогтвортой байдлыг хангах.** ХАА-н тооллогоор усжуулалт, хөрсний нуралт, эрдэс бордооны хэрэглээ, шавьж устгалын бодисын хэрэглээ зэрэг байгаль орчинтой холбоотой дэлгэрэнгүй мэдээллийг цуглуулна. Мөн МХЗ-ын дараах 2 үзүүлэлтийг гаргах боломж бүрдэнэ.

Шалгуур үзүүлэлт 25 буюу ойт нутгийн эзлэх хувь. Хөдөө аж ахуй эрхэлдэг нэгжүүдийн эрхэлдэг ойт нутгийн мэдээллийг цуглуулна. Мөн анхан шатны засаг захиргааны түвшний судалгаагаар анхан шатны засаг захиргааны түвшин дэх ойт нутгийн талаарх дэлгэрэнгүй мэдээлэл гарна.

Шалгуур үзүүлэлт 32 буюу хотын бүс дэх газар эзэмшил. Хөдөө аж ахуй эрхэлдэг аж ахуйн нэгж, байгууллага, өрхийн газар эзэмшлийн талаархи мэдээллийг цуглуулдаг.

- **Зорилго 8:** Хөгжлийн төлөө дэлхийн хамтын ажиллагааг хөгжүүлэх. МХЗ-ын шалгуур үзүүлэлт 45 нь 15-24 насны залуучуудын ажилгүйчүүдийн түвшинг харуулна. Энэ мэдээллийг хөдөө аж ахуй эрхэлдэг өрхийн гишүүдээс цуглуулах боломжтой.
- Засаг захиргааны анхан шатны нэгжийн түвшний судалгаагаар МХЗ-ын хэрэгжилтийг, ялангуяа “Байгаль орчны тогтвортой байдлыг хангах” гэсэн Зорилго 7-гийн хэрэгжилтийг хянахад шаардлагатай тоо мэдээллийг цуглуулах боломжтой. Түүнчлэн уг судалгаагаар МХЗ-ын үзүүлэлт 25: ойт нутгийн эзлэх хувь, үзүүлэлт 30: баталгаат ундны усны хангамжтай хүн амын эзлэх хувь, үзүүлэлт 31: сайжруулсан ариун цэврийн байгууламжинд хамрагдсан хүн амын эзлэх хувь зэрэг шалгуур үзүүлэлтийн мэдээллийг гаргах боломжтой:

1.3. ХӨДӨӨ АЖ АХУЙН ТООЛЛОГЫН ОНЦЛОГ, ХАМРАХ ХҮРЭЭ, ЗАРЧИМ, ТООЛЛОГО ЯВУУЛАХ ХУГАЦАА

1.3.1. Тооллогын онцлог

Тооллогын зардлаа бууруулан, тооллогоор нэлээд өргөн хэмжээний мэдээлэл цуглуулах хэрэгцээ, шаардлага байгаа улс орнуудыг ХАА-н тооллогын холимог аргыг ашиглахыг НҮБ-ын ХХААБ-аас зөвлөмж болгож байна. Энэхүү аргын үндсэн зарчим нь үндсэн үзүүлэлтийг **нэлэнхүй тооллогоор**, нэмэлт үзүүлэлтүүдийг **түүвэр судалгаагаар** цуглуулахад оршино.

1.3.2. Тооллогын хамрах хүрээ, ашиглах ангилал

ХАА-н тооллогын хамрах хүрээ нь тооллого, судалгааны хувьд улс орон бүхэлдээ байх бөгөөд хамрах нэгж нь мал аж ахуй болон газар тариалан, ой, загас, ан агнуурын үйл ажиллагаа эрхэлж буй аж ахуйн нэгж, байгууллага, өрх байна.

ХАА-н тооллогод дараах **ангиллыг** ашиглана. Үүнд:

1. Засаг захиргааны ангилал
2. Эдийн засгийн бүх төрлийн үйл ажиллагааны салбарын ангилал, (ISIC-4.0)

Салбар	Дэд салбар	Тодорхойлолт
А		ХӨДӨӨ АЖ АХУЙ, ОЙН АЖ АХУЙ, ЗАГАС БАРИЛТ, АН АГНУУР
	01	Газар тариалан, мал аж ахуйн үйлдвэрлэл, ан агнуур болон түүнд холбогдох туслах үйл ажиллагаа
	02	Ойн аж ахуй, мод бэлтгэл
	03	Загас барих, үржүүлэх

3. Бүтээгдэхүүн үйлчилгээний нэгдсэн ангилал, (CPC-2.0)
4. Монгол Улсын бүсчлэлийн код (Аймаг, нийслэл, сум дүүрэг, баг хорооны код)

1.3.3. Тооллогын үндсэн зарчим

Тооллогыг явуулахад дараах зарчмыг баримтална. Үүнд:

- Газар тариалан болон мал аж ахуйн бүтээгдэхүүн үйлдвэрлэл эрхэлдэг аж ахуйн нэгж, байгууллага, өрх, ой, загас, ан агнуурын үйлдвэрлэл эрхэлдэг аж ахуйн нэгж, байгууллагыг нэг бүрчлэн хамруулах;

Үндэсний статистикийн хороо (ҮСХ) тооллогын нэгдсэн аргачлал, заавраар хангах бөгөөд тусгайлан бэлтгэсэн тоологчид аж ахуйн нэгж, байгууллага, өрх бүрт очиж, тооллогын асуулгыг биеэр танилцуулан, байгууллагын удирдлага, бусад холбогдох ажиллагчид, өрхийн гишүүдтэй хамтран заавар ёсоор нөхөх журмаар тооллогыг явуулна.

- Тогтоосон хугацаанд сонгогдсон нутаг дэвсгэрт нэгэн зэрэг тоолох; Тоологч тоолох ажлыг хариуцсан нутаг дэвсгэрийн хэмжээнд нэгэн зэрэг эхлүүлж, дуусгана.

- Тооллогын мэдээлэл иж бүрэн байна;

Тоологч тооллогын асуулгыг зааврын дагуу алдаагүй, үнэн зөв нөхнө. Асуулгын нөхөгдсөн хуудас нь иж бүрэн байна.

- Хувь хүн, аж ахуйн нэгжийн мэдээллийн нууцыг чандлан хадгална;

Тооллогын асуулгыг нөхөх явцад олж авсан мэдээллийн нууцыг тооллогын ажилтан Монгол Улсын “Байгууллагын нууцын тухай” хууль, “Хувь хүний нууцын тухай” хууль болон “Статистикийн тухай” хуулийн 22 дугаар зүйлийн 3 дугаар заалтын дагуу чандлан хадгалж, бусдад задруулахгүй байна. Тооллогын мэдээллийг олон нийтэд тархаахдаа хувь хүн, аж ахуйн нэгжийн нэрийг мэдээлэхгүй.

1.3.4. Тооллого явуулах хугацаа

НҮБ-ын ХХААБ-ын зөвлөмжийн дагуу тооллогын тайлант хугацаа нь нийт 12 сар байх ба **2011 оны гүйцэтгэл дээр** үндэслэнэ. Тооллогын хугацаа нь үндсэн болон нэмэлт модуль буюу тооллого, түүвэр судалгаанд аль алинд нь хамаарна.

Монгол улсын ХАА-н тооллого нь **МАА, ой, загас ан агнуурын болон газар тариалангийн тооллогоос** бүрдэнэ. Монгол улсын ХАА-н тооллогын хүрээнд **засаг захиргааны анхан шатны нэгжийн судалгааг** хамтатган явуулна.

ХАА-н тооллогыг **2012 оны 5 дугаар сарын 25-наас 2012 оны 6 дугаар сарын 25-ны** хооронд зохион байгуулан явуулна.

1.3.4.1. Мал аж ахуйн тооллого

- Мал тооллогыг жил бүрийн уламжлалт малын тооллогын тов болох **2011 оны 12 сарын 7-17-ны** хооронд зохион явуулна. Мал тооллогоор малын тооны дэлгэрэнгүй үзүүлэлтүүдийг цуглуулна.
- Нэмэлт үзүүлэлтүүдийг цуглуулах мал аж ахуйн түүвэр судалгааг түүвэр судалгааг **2012 оны 5 дугаар сарын 25-наас 2012 оны 6 дугаар сарын 25-ны** хооронд зохион байгуулан явуулна.

1.3.4.2. Газар тариалангийн тооллого болон бусад судалгаа

- Газар тариалангийн тооллогыг **2012 оны 5 дугаар сарын 25-наас 6 дугаар сарын 15-ны** хооронд багтаан явуулна. **Ой, загас, ан агнуурын аж ахуйн судалгаа, Засаг захиргааны анхан шатны нэгжийн судалгааг** газар тариалангийн тооллоготой адил хугацаанд зохион байгуулна.

1.3.5. ХАА-н тооллогын түүвэр

ХАА-н тооллогод нэлэнхүй болон түүвэр аргыг хослуулан хэрэглэнэ.

Газар тариалангийн тооллогын хувьд: Газар тариалангийн үйл ажиллагаа эрхэлдэг өрх, аж ахуйн нэгж, байгууллага бүрэн хамрагдах бөгөөд тооллогыг нэлэнхүй аргаар явуулна.

Мал аж ахуйн тооллогын хувьд: Малын 2011 оны тооллогоор тоологдсон малтай өрхийн 33.0 хувийг түүврийн аргаар сонгон авч мал аж ахуйн тооллогод хамруулна. Түүвэрлэлтийг хийхдээ бүлэглэсэн, системчилсэн, санамсаргүй түүврийн аргыг ашиглана. Энэ түүврийн аргыг ашиглаж, нийт өрхийн 33 хувийг сонгосноор үр дүнг сумын түвшинд гаргах боломжтой болно.

Мал аж ахуйн үйл ажиллагаа эрхэлдэг аж ахуйн нэгж, байгууллага, тооллогод бүрэн хамрагдана.

Загас, ой, ан агнуурын салбарын хувьд: Эдгээр салбарын үйл ажиллагааг эрхэлж буй аж ахуйн нэгж байгуулагыг тооллогод бүрэн хамруулна.

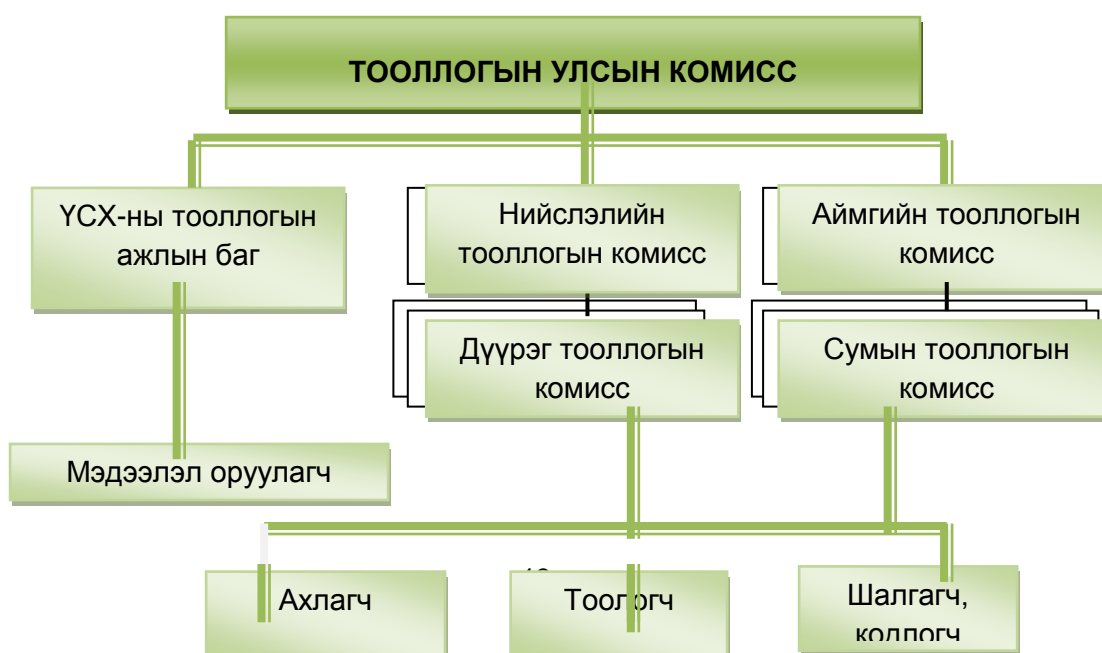
Засаг захиргааны анхан шатны нэгжийн судалгааны хувьд: Уг судалгааг сумын засаг даргын тамгын газраас гаргуулан авах бөгөөд улсын хэмжээний бүх баг, сумд хамрагдана.

1.4. ХӨДӨӨ АЖ АХУЙН ТООЛЛОГЫН УДИРДЛАГА ЗОХИОН БАЙГУУЛАЛТ

Тооллогын удирдлага, зохион байгуулалтын бүтэц нь Улсын комисс, ҮСХ-ны тооллогын ажлын баг, аймаг, нийслэл, сум, дүүргийн тооллогын комисс, бүх шатны ахлагч, тоологч, шалгагч, мэдээлэл оруулагч нараас бүрдэнэ (Зураг 1).

ХАА-н тооллогын удирдлага, зохион байгуулалтын бүтэц

Зураг 1.



II. ТООЛЛОГЫН БЭЛТГЭЛ, ЗОХИОН БАЙГУУЛАЛТ, МЭДЭЭЛЭЛ БОЛОВСРУУЛАЛТ

2.1. ТООЛЛОГЫН БЭЛТГЭЛ АЖИЛ

ХАА-н тооллого, судалгааны бэлтгэл, зохион байгуулалттай холбоотойгоор хийж гүйцэтгэх шаардлагатай ажлуудаас өнөөгийн түвшинд хийж гүйцэтгэсэн болон хийхээр төлөвлөсөн дараах ажлууд байна. Үүнд:

1. Өнөөгийн түвшинд хийгдсэн үйл ажиллагаа:
 - Статистикийн тухай МУ-ын хуулинд ХАА-н тооллого явуулах заалтыг тусгаж, хуулийг шинэчлэн батлуулсан.
 - ХАА-н үндсэн үзүүлэлтийн бүртгэлийг ХАОСТ-ын урьдчилсан бүртгэлтэй хамт явуулж, өрхийн хүрээг бэлтгэсэн.
 - ААНБ-ын тооллогоор ХАА-н тооллогын хүрээг аж ахуйн нэгжээр бэлтгэсэн.
 - ХАА-н тооллогын асуудлаарх Түншлэгчдийн уулзалт зохион байгуулсан.
2. Цаашид хэрэгжүүлэх үйл ажиллагаа:
 - Тооллогын үзэл баримтлалыг боловсруулж, батлуулах;
 - Тооллогын асуулгын хуудас, нөхөх зааврыг боловсруулах;
 - Хөдөө аж ахуйн үндсэн үзүүлэлтийн бүртгэлээр бий болгосон ХАА-н тооллогын өрхийн хүрээг 2011 оны жилийн эцсийн мал тооллогын дүнгээр бүртгэгдсэн малтай өрхийн мэдээлэлтэй тулган шинэчлэх;
 - Олон улсын зөвлөхтэй хамтран түүврийн дизайныг боловсруулах;
 - Түүврийн хүрээг гарган түүвэрлэлтийг хийх;
 - Тооллого, түүвэр судалгааны мэдээллийг оруулах, шалгах, засварлах, боловсруулах, үр дүнгийн хүснэгт гаргах програмын бодлогын даалгаврыг боловсруулах;
 - Тооллогын асуулгын маягт, нөхөх заавар, түүвэрлэлт, боловсруулалтын програмыг турших;
 - Туршилтын судалгааны үр дүнд суурилан тооллого, судалгааны асуулга, нөхөх заавар, түүвэрлэлт, мэдээллийн програмыг эцэслэн боловсруулж, батлуулах;
 - Тооллого, судалгааны арга зүй, асуулга, зааварт үндэслэн тоологч нарт зориулсан гарын авлага бэлтгэх;
 - Тооллого, судалгааны тоологч, ахлагч, шалгагч, кодлогч, мэдээлэл оруулагч нарт зориулсан сургалтыг зохион байгуулж, явуулах;
 - Тооллого, судалгааны мэдээлэл цуглуулах;
 - Тооллого, судалгааны мэдээлэл цуглуулах явцад хяналтыг давхар хийх;
 - Тооллого, судалгааны мэдээллийг шалгаж, кодлох;
 - Мэдээллийг програмд оруулах;

- Мэдээллийн санд шалгалт хийж, чанарын үнэлгээ хийх, тархаах;
- Үр дүнгийн хүснэгтүүдийг боловсруулан гаргах;
- Тооллогын үр дүнгийн тайланг бичиж, хэвлүүлэн, үндэсний хэмжээнд тархаалтын семинар хийх;
- Тооллогын бүхий л мэдээллийг тусгасан мета мэдээллийн сан бүрдүүлэх.

Тооллогын комиссын гишүүд, тооллогын багийн ажилтнуудын ажил, үүргийн хуваарийг хүн нэг бүрээр нарийн гаргаж, тэдэнд аймаг, сумдыг хуваарилан хариуцуулж, үйл ажиллагаанд нь хяналт тавина.

Тооллогын бэлтгэл ажилд дараах үйл ажиллагааг хамруулан хяналтыг тавина. Үүнд:

1. ХАА-н тооллогын хүрээг хянан, баяжуулах;
2. Тоон системийн газрын зураг бий болгох, өрх, аж ахуйн нэгжийн мэдээллийг тэмдэглэх;
3. Тооллогын зорилгоор хилийн маргаантай сум (сум дундын отрын нутаг)-ын асуудлыг шийдэж, тооллогод бэлтгэх;
4. Өөр аймаг, сумдад түр үйл ажиллагаа явуулж буй өрх, аж ахуйн нэгжийн асуудлыг шийдэж, тооллогод хаана хамруулахаа бэлтгэх;
5. Сургагч багш, тоологч, шалгагчийг сонгож томилох;
6. Сургалт зохион байгуулах;
7. Сурталчилгаа явуулах;
8. Төсвийг хуваарилах, зарцуулах;
9. Асуулгын хуудас, гарын авлага, нэгдсэн удирдамжийн хувиарлалт хийх
10. Зохион байгуулалтын болоод цаг үеийн бусад асуудал;

Аймгийн тооллогын комисс бэлтгэл ажлын явцын талаар ҮСХ-нд мэдээлж байна.

2.1.1. Сургалт

2.1.1.1. Сургагч багш, тоологч, шалгагч, кодлогч, мэдээлэл оруулагч нарыг сонгож, томилох

Үндэсний статистикийн хороонд аймгийн түвшинд ажиллах сургагч багш нарыг бэлтгэнэ. Энэхүү сургагч багш нь аймаг, сум, багийн түвшинд ажиллах тоологч, ахлагч, шалгагч, кодлогч нарт зориулсан сургалт явуулна. Нэг аймагт нэг сургагч багш хариуцан ажиллахаар бодож сонгоно.

Аймаг, нийслэлийн статистикийн газар, хэлтсийн ХАА хариуцсан мэргэжилтэн, ахлах мэргэжилтнийг сургагч багшаар томилж, ажиллуулна.

Сум, дүүргийн тооллогын комисс сумдад ажиллах ахлагч, тоологч, кодлогч, нарыг ҮСХ-ноос очсон зааврын дагуу сонгож томилно.

Аймаг, нийслэлийн тооллогын комисс сумдад ажиллах ахлагч, тоологч нарыг сонгож томилох ажилд хяналт тавина.

2.1.1.2. Тооллогын ажилтныг сургах

Тооллогын зорилго, ач холбогдол, тооллого явуулах тов, асуулгын хуудас, түүнийг нөхөх зааврыг мэргэжлийн байгууллагын холбогдох ажилтнууд, тоологч, ахлагч, мэдээлэл кодлогч, шалгагч болон мэдээлэл оруулагч нарт нэг бүрчлэн тайлбарлаж өгнө. Үүнээс гадна газар тариалан болон МАА, ой, загас ан агнуурын тооллого тус бүр дээр тухайн тооллогыг орон нутагт хэрхэн зохион байгуулах талаарх сургалтыг дараах үе шаттайгаар нь явуулна. Үүнд:

- ҮСХ, ХХААХҮЯ болон бусад холбогдох байгууллагын мэргэжилтнүүдийг оролцуулсан тооллогын талаарх танилцуулга хэлэлцүүлэг хийж, санал авна.
- Орон нутгийн сургагч багш бэлтгэх сургалт:
ҮСХ-ноос 2012 оны 5 дугаар сарын 1-нээс 5 дугаар сарын 5-ны хооронд багтаан 21 аймаг, нийслэл, дүүргийн нийт 31 сургагч багшийг бэлтгэх 3 өдрийн сургалтыг Улаанбаатар хотод зохион байгуулна.
- Орон нутгийн тоологч, ахлагч, шалгагч, кодлогч нарт зориулсан сургалт:
ҮСХ-оос бэлтгэсэн 31 сургагч багш нар тухайн орон нутгийн тооллогын ажилтан, тоологч, ахлагч, кодлогч, шалгагч зориулан сургалтыг 2012 оны 5 дугаар сарын 2 дахь 7 хоногт багтаан зохион явуулна.

Сургалт зохион байгуулах хөтөлбөр, хариуцан ажиллах албан тушаалтан, хуваарийг баталж ажиллана.

Аймгийн тооллогын комиссоос гишүүд, ажилтнуудыг сургалтад бүрэн хамруулж, сургалт зохион байгуулах байр, холбогдох тоног төхөөрөмжөөр хангах арга хэмжээ авна.

2.1.2. Сурталчилгаа

ҮСХ-ны ХАА-н тооллогыг зохион байгуулах ажлын хэсэг болон аймаг, нийслэл, сум, дүүрэг, баг, хорооны тооллогын ажлын хэсэг сурталчилгааны ажлын төлөвлөгөөний дагуу ажиллана.

1. Тооллогын бэлтгэл ажлын хүрээнд зохион байгуулах сурталчилгаа дараах хэлбэртэй явагдана. Үүнд:
 - Телевиз, радиогийн нэвтрүүлэг;
 - Телевизийн ярилцлага (асуулт, хариулт);
 - Сурталчилгааны самбар, зурагт хуудас.
2. Тооллогын хугацаанд зохион байгуулах сурталчилгаа
ХАА-н тооллогын явцын талаар мэдээлэл хийхээс гадна, тооллогод хамрагдахыг уриалсан мэдээллийг тооллогын хугацаанд хэвлэл, мэдээллийн хэрэгслээр тогтмол мэдээлж байна. Үүнд:
 - Уриалга;
 - Урсдаг самбараар хийх сурталчилгаа.

2.2. ТООЛЛОГЫН МЭДЭЭЛЭЛ ЦУГЛУУЛАЛТ

Аймгийн тооллогын комисс нь ХАА-н тооллогын талаарх мэдээллийг зохих журмын дагуу нутаг дэвсгэртээ үр дүнтэй, хугацаанд нь цуглуулах, тооллогын

хэсэгт харьяалах өрх, аж ахуйн нэгж бүрийг, түүвэр судалгааны хувьд сонгогдсон өрх, аж ахуйн нэгж бүрийг орхигдуулалгүй, давхардуулалгүй тоолох ажлыг зохион байгуулж, явцын мэдээг өдөр бүр батлагдсан маягт, хуваарийн дагуу ҮСХ-нд нэгтгэж мэдээлнэ.

Тооллогын мэдээлэл цуглуулалтын хугацаанд ҮСХ, нийслэл, аймгийн статистикийн газар, хэлтэст байнгын жижүүр ажиллуулна.

ҮСХ, аймаг, нийслэл, дүүрэг, сумын тооллогын комиссын гишүүдийг хяналт, шалгалтын ажлаар хуваарилж, ХАА-н тооллогын ажлыг хянан, шалгаж, зөвлөх ажлын удирдамжийн дагуу өдөр бүрийн явц байдлыг хянан.

2.3. ТООЛЛОГЫН МЭДЭЭЛЭЛ БОЛОВСРУУЛАЛТ

2.3.1. Тооллогын материалыг шалган хүлээн авч, нэгтгэх

Тооллогын мэдээлэл цуглуулах үйл ажиллагаа 2012 оны 6 дугаар сарын 15-нд дууссаны дараа аймаг, дүүргийн тооллогын ажлын хэсэг хуваарь гаргаж, сум, хороо бүрээр тооллогын материалыг шалгаж, 6 дугаар сарын 29 гэхэд хүлээн авч дуусгана. Энэ ажлыг зөвхөн аймаг, дүүргийн тооллогын ажлын хэсгийн гишүүд хийнэ. Сум, хорооны тооллогын хэсгээс дараах материалыг шалгаж, хүлээн авна. Үүнд:

- | | |
|---|---------|
| 1. Мал аж ахуйн үйлдвэрлэл эрхэлдэг өрхийн асуулга
1А | ХААТ |
| 2. Мал аж ахуйн үйлдвэрлэл эрхэлдэг аж ахуйн нэгжийн
асуулга | ХААТ 1Б |
| 3. Газар тариалангийн үйлдвэрлэл эрхэлдэг өрхийн
асуулга | ХААТ 2А |
| 4. Газар тариалангийн үйлдвэрлэл эрхэлдэг аж ахуйн
нэгжийн асуулга | ХААТ 2Б |
| 5. Ойн аж ахуйн аж ахуй эрхэлдэг аж ахуйн нэгж,
байгууллагын асуулга | ХААТ 4А |
| 6. Ан агнуурын аж ахуй эрхэлдэг аж ахуйн нэгж,
байгууллагын асуулга | ХААТ 4Б |
| 7. Загасны аж ахуйн аж ахуйн нэгж, байгууллагын асуулга | ХААТ-4в |
| 8. Засаг захиргааны анхан шатны нэгжийн судалгаа | ХААТ-5 |
| 9. Газрын зураг | |

Аймгийн тооллогын комиссын гишүүнээс бусад хүнээр ажилдаа туслалцуулах, нэмж ажиллуулахыг хатуу хориглоно.

Шалгаж, хүлээн авах ажлыг 3 хэлбэрээр зохион байгуулна. Үүнд:

1. Тооллогын нөхөгдсөн асуулгын бүрэн бүтэн байдлыг хянах;
2. Тооллогын асуулгын хуудас бүрэн, нөхөгдсөн хариултууд гүйцэд эсэхийг шалгана.
3. Тооллогын нөхөгдсөн асуулгын уялдаа, холбоо зөв нөхөгдсөн байдлыг шалгах;

Асуулт хоорондын дотоод уялдаа, холбоо үнэн зөв нөхөгдсөн байдлыг тооллогын нөхөгдсөн асуулгын үзүүлэлт, хамрагдсан өрх, нэгж нэг бүрээр нарийн хянаж шалгана.

- Газрын зурагт тоолсон өрх, аж ахуйн нэгжийн мэдээллийг бүрэн тэмдэглэж, буулгасан эсэхийг хянаж, хүлээн авна.

2.3.2. Тооллогын мэдээллийг боловсруулах

Тооллогын мэдээллийг компьютерт оруулах, шалгах, засварлах програм хангамжийн бодлогын даалгаврыг ҮСХ-ны ХАА-н тооллогын ажлын баг боловсруулж, ҮСХ-ны МБТГ-т хүлээлгэн өгч, МБТГ програм хангамжийг графикт хугацаанд боловсруулна.

Тооллогын мэдээллийг компьютерт оруулах, шалгах, засварлах ажлыг ҮСХ-ны МБТГ-ын боловсруулсан програм хангамжийн дагуу ХАА-н тооллогын ажлын баг хариуцан зохион байгуулж, ҮСХ-н дээр хийнэ.

Дүүргүүдийн тооллогын мэдээллийг хүлээн авах, шалгах, засварлах, ҮСХ-нд ирүүлэх ажлыг нийслэлийн тооллогын ажлын хэсэг хариуцан ажиллана.

Мэдээллийг компьютерт оруулах програм хангамжийг Microsoft NET VB 2008 програм хангамжийг ашиглан боловсруулах ба үр дүнг боловсруулж, анализ хийхдээ тусгайлсан бодлогын даалгаварт тусгагдсан гарах хүснэгтүүдийг ашиглахаас гадна SPSS 17.0 статистикийн дүн шинжилгээ хийх програм хангамжийг ашиглана.

Алдааг олж илрүүлэхэд дараах шалгалт автоматаар хийгдэнэ. Үүнд:

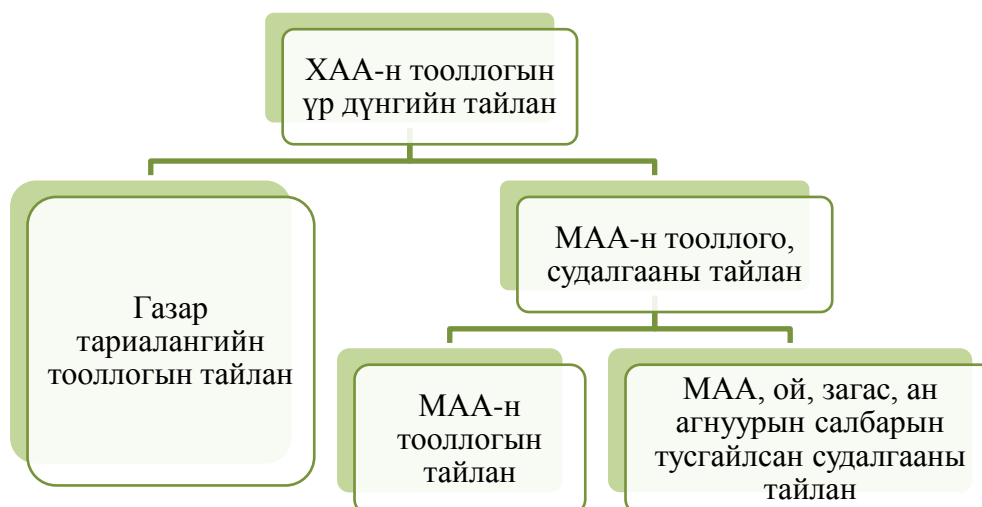
- Ердийн шалгалт: бүх асуулт бүрэн хариулагдсан эсэхийг шүүж шалгах, үсрэлт зөв байгааг шалгах шалгалт;
- Үнэмшилтэй утгын шалгалт: байж болох утгаас давсан онцгой утга байгаа эсэхийг шалгах шалгалт;
- Статистик анализ дээр тулгуурласан хамаарлын болон логик шалгалт: утгуудын хоорондын уялдаа, логик холбоо, утгуудын нийлбэр нийт дүнтэй тэнцүү эсэхийн шалгалт;
- Мэдээлэл оруулах програмын шалгалт: Үүнд ердийн шалгалт, үнэмшилтэй утга болон хамаарлын шалгалтууд;
- Мэдээлэл шалгах програмын шалгалт: Мэдээлэл оруулах програмын шалгалт, дээр нь нэмэлт шалгалтууд;

2.4. ТООЛЛОГЫН ҮР ДҮНГИЙН ТАЙЛАН, ТҮҮНИЙГ ТАРХААХ

Тооллогын мэдээлэлд дүн шинжилгээ хийх, тайлан бичих ажлыг ҮСХ-ны Макро эдийн засгийн статистикийн газар гүйцэтгэнэ. Мэдээлэлд дүн шинжилгээ хийх, тайлан бичих ажлыг дараах байдлаар явуулна (зураг 2).

Тооллогын үр дүнгийн тайлан боловсруулах ажиллагаа

Зураг 2.



Үр дүнгийн тайланг монгол, англи хэл дээр бэлтгэж, хэвлэмэл болон электрон хэлбэрээр хэрэглэгчдэд тархаана. Тооллогын мэдээллийн нууцлалыг хангасан анхдагч мэдээллийг “Тооллого, түүвэр судалгааны анхдагч мэдээллийг хэрэглэгчдэд ашиглуулахад баримтлах түр журам”-ын дагуу хэрэглэгчдэд хэрэглүүлнэ.

ХАА-н тооллогын үр дүнг тархаах хэлбэр

Зураг 3.



Хэрэглэгчдийн семинар зохион байгуулна.



Монгол, англи хэвлэмэл тайлан тархаана.



Монгол, англи электрон хэлбэрийн тайлан тархаана.



Анхдагч мэдээллийг “Тооллого, түүвэр судалгааны анхдагч мэдээллийг хэрэглэгчдэд ашиглуулахад баримтлах түр журам”-ын дагуу тархаана.

2.5. ТООЛЛОГЫН МЭДЭЭЛЛИЙН НУУЦЛАЛ, ХАДГАЛАЛТ

2.5.1. Мэдээллийн нууцлал

ХАА-ын тооллогын тоон мэдээллийг тооллогын зорилгын дагуу улсын хэмжээнд нэгтгэн, анализ, дүн шинжилгээ хийхэд ашиглана. Тооллогын бүх шатны ажлын хэсгийн ажилтнууд Монгол Улсын “Байгууллагын нууцын тухай” хууль, “Хувь

хүний нууцын тухай” хууль болон “Статистикийн тухай” хуулийн 22 дугаар зүйлийн 3 дугаар заалтын дагуу өрх, ААНБ-ын мэдээллийг бусдад задруулахгүй байх үүрэг хүлээж ажиллана.

2.5.2. Мэдээллийн хадгалалт

ХАА-н тооллогын асуулгын хуудас, нөхөх заавар, мэдээллийн сан, үр дүнгийн хүснэгт, тайланг нэгтгэж архивлан хадгална. Дүүргийн тооллогын ажлын хэсгүүд асуулгын нөхсөн хуудсыг үрэгдүүлэхгүйгээр Нийслэлийн статистикийн газрын тооллогын ажлын хэсэгт хүлээлгэн өгөх үүрэг хүлээх бөгөөд тооллогыг зохион байгуулах ажлын хэсэг асуулгын нөхсөн маягтыг үрэгдүүлэхгүй байхад шаардлагатай хайрцаг, сав болон бусад нөхцлөөр хангаж, ажиллана.

Мэдээлэл болон баримт бичгийг дор дурьдсан хугацаагаар хадгална. Үүнд:

1. Асуулгын нөхсөн маягтууд - 1 жил;
2. Мэдээллийн үндсэн сан, электрон хэлбэрээр – тогтмол;
3. Үр дүнгийн хүснэгт, тайлан, электрон хэлбэрээр - тогтмол.

2.6. ХАА-Н ТОЛЛЛОГООС ГАРАХ ҮР ДҮН, ЦААШИД ХЭРЭГЖҮҮЛЭХ АРГА ХЭМЖЭЭ

2.6.1. ХАА-н тооллогоос гарах үр дүн

ХАА-н тооллого нь Монгол оронд анх удаа хийгдэх гэж байна. Иймээс төр засгийн бодлого боловсруулагч, бусад хэрэглэгчдэд ХАА-н салбарын талаарх дэлгэрэнгүй мэдээллийг хүргэх боломжтой болж байгаагаараа онцлог юм. Нөгөөтэйгээр олон улсад хүлээн зөвшөөрөгдсөн аргачлалын дагуу хийгдэж байгаагаараа ач холбогдол бүхий тооллого болох юм.

Уг тооллого/түүвэр судалгааг хийсний үр дүнд:

1. ХАА-н салбарын шаардлагатай чанарын мэдээллийг тогтмол гаргадаг чадамжтай бүх түвшинд бэлтгэгдсэн байхаар статистикийн байгууллагын системийг бэхжүүлнэ.
2. Тооллого/судалгаа явуулаагүй завсрын онуудад ХАА-н үзүүлэлтүүдийг өмнөх тооллого/судалгааны дүнд үндэслэн тооцох боломж бүрдэнэ.
3. Судалгааг явуулснаар тоон болон чанарын дараах үндсэн мэдээллийг гаргах боломжтой болно. Үүнд:
 - ХАА-д ашиглаж байгаа газар, ашиглалтын хэлбэр;
 - Эзэмшилд байгаа нийт газрын хэмжээ, эзэмшил газрын хэлбэр;
 - Хөдөө аж ахуйн үйл ажиллагаа эрхлэгчийн талаарх дэлгэрэнгүй мэдээлэл;
 - Фермийн аж ахуй, ХАА дахь ажил эрхлэлтийн талаарх дэлгэрэнгүй мэдээлэл;
 - ХАА-н үйлдвэрлэлд оруулж байгаа хувь нэмэр, хүйсийн ялгавартай байдлаар;
 - Хөдөөг хөгжүүлэх төлөвлөгөө болон хөдөө аж ахуйн салбарын хүрээн дэх цаашдын бодлогын тооцооны суурь мэдээлэл;

- Хөдөө аж ахуйн цаг үеийн судалгаа хийх түүврийн хүрээ;
- Олон улсын түвшинд зэрэгцүүлэгдэхүйц ХАА-н салбарын бүрэн хэмжээний мэдээлэл

FAO CountrySTAT болон World Bank/Paris21 Toolkit зэрэг мэдээллийг тархаах программыг бүрдүүлж байгаа нь ХАА-н салбарын мэдээллийг дотоод, гадаадын хэрэглэгчид хэрэглэхэд хялбар болох юм.

2.6.2. Цаашид авч хэрэгжүүлэх арга хэмжээ

Тооллого явагдаж дууссаны дараа дараах ажлууд хийгдэх болно.

1. ХАА-н салбарын үндэсний стандарт, ойлголт, тодорхойлолтыг сайжруулах;
2. ХАА-г хөгжүүлэх үзүүлэлтүүдийн хэмжүүрийг тогтоох;
3. ҮТС-ийн нэвтрэлтийг сайжруулах;
4. Орон нутгийг хөгжүүлэх, ХАА-н бизнест тулгамдаж байгаа бэрхшээлийг тодорхойлох.

III. ТООЛЛОГЫН АСУУЛГЫН ХУУДАС, ТҮҮНИЙ ҮЗҮҮЛЭЛТҮҮД

3.1. ХАА-Н ТООЛЛОГОД ХАМРАГДАХ ҮЗҮҮЛЭЛТҮҮД

НҮБ-ын ХХААБ-аас үндсэн модуль буюу нэлэнхүй тооллогод хамруулахыг зөвлөмж болгож буй 16 багц үзүүлэлт байгаа юм. Монгол улс өөрийн онцлогт тохируулан эдгээр үзүүлэлтүүдээс үндсэн 15 багц үзүүлэлтүүдийг цуглуулна. Үүнд:

1. ХАА эрхлэгчийн байршил, хаяг
2. ХАА эрхлэгчийн статус, хэлбэр
3. ХАА эрхлэгчийн хүйс
4. ХАА эрхлэгчийн нас
5. Өрхийн ам бүлийн тоо
6. Үйл ажиллагааны үндсэн чиглэл
7. ХАА-д ашиглаж байгаа газар, ашиглалтын хэлбэр
8. Эзэмшилд байгаа нийт газрын хэмжээ
9. Эзэмшил газрын хэлбэр
10. Усжуулалт
11. Газар тариалан эрхлэлт
12. Нийт тариалалтад тогтмол тариалдаг ургамлын төрлийн эзлэх хувь хэмжээ
13. Малын тоо, толгой, төрлөөр
14. Ойн аж ахуй эрхлэлт
15. Эдийн засгийн бусад үйл ажиллагаа

Түүнчлэн НҮБ-ын ХХААБ-аас улс орнуудыг нэмэлт модульдаа хамруулж болох 12 сэдэв үзүүлэлтийн жагсаалтыг зөвлөмж болгосон. Улс орнууд ХАА-н тооллогын бүх нэмэлт модулийг заавал явуулах эсвэл цуглуулах албагүй, харин

үүний оронд харин өөрсдийн хэрэгцээ шаардлагад нийцүүлэн нэг, түүнээс дээш тооны нэмэлт судалгааг явуулж болно хэмээн зөвлөмж болгосон.

Монгол улс өөрийн хэрэгцээ, онцлогт тохируулан түүвэр судалгаагаар дараах **нэмэлт 11 багц үзүүлэлтийг** цуглуулна. Үүнд:

1. Газар
2. Усжуулалт, усны менежментийн асуудал
3. Газар тариалан
4. Мал аж ахуй
5. Газар тариалан болон мал аж ахуйн ашиг шимийн үзүүлэлт
6. ХАА-н хэрэглээ
7. ХАА-н үйлчилгээ
8. Ажиллах хүч, хөдөлмөр
9. Хүнсний хангамж
10. Ойн аж ахуй эрхлэлт
11. ХАА эрхлэгчдийн статус, хэлбэр, удирдлага

Үндсэн модулийг нэлэнхүй тооллогоор хийж байгаа тохиолдолд засаг захиргааны анхан шатны нэгжийн судалгааг мөн нэлэнхүй аргаар хийх нь зохимжтой гэж НҮБ-ын ХХААБ зөвлөмжийн дагуу хийнэ.

3.2. АСУУЛГЫН ХУУДАС

ХАА-н тооллогын маягтын үзүүлэлтүүдэд НҮБ-ын ХХААБ-аас зөвлөмж болгосон олон улсын түвшинд харьцуулагдахуйц, үндэсний түвшинд нэн шаардлагатай үзүүлэлтүүдийг тусгахыг гол зарчим болгон авч үзнэ. Тооллогоор цуглуулах үндсэн болон нэмэлт үзүүлэлтүүдийн хамрах хугацаа нь 2011 оны жилийн эцсийн байдлаар байна. Газар тариалангийн тооллогын хувьд зарим үзүүлэлтийг хүлээгдэж байгаа гүйцэтгэлээр авна.

ХАА-н тооллогод хамрагдах аж ахуйн нэгж, байгууллага, өрх нь газар тариалан болон мал аж ахуйн үйл ажиллагааг давхар эрхэлж болно. Энэ тохиолдолд газар тариалангийн тооллого, мал аж ахуйн тооллого, мал аж ахуйн түүвэр судалгааны аль алинд нь тухайн өрх, аж ахуйн нэгж, байгууллага хамрагдаж болно. Тиймээс дээрх 3 тооллого, судалгаанд хамрагдах өрх болон аж ахуйн нэгж, байгууллагын дугаар нэг ижил байх ба ингэснээр тэдгээрийг холбох боломжтой болж аливаа үзүүлэлтийн давхардал үүсэхгүй юм.

ХАА-н тооллогын мэдээллийг дараах төрлийн асуулгын хуудсуудаар цуглуулна. Үүнд:

- | | |
|---|---------|
| 1. Мал аж ахуйн үйлдвэрлэл эрхэлдэг өрхийн асуулга | ХААТ 1А |
| 2. Мал аж ахуйн үйлдвэрлэл эрхэлдэг аж ахуйн нэгж, байгууллагын асуулга | ХААТ1Б |
| 3. Газар тариалангийн үйлдвэрлэл эрхэлдэг өрхийн асуулга | ХААТ 2А |
| 4. Газар тариалангийн үйлдвэрлэл эрхэлдэг аж ахуйн нэгж, байгууллагын асуулга | ХААТ 2Б |

- | | |
|---|---------|
| 5. Ойн аж ахуйн аж ахуй эрхэлдэг аж ахуйн нэгж,
байгууллагын асуулга | ХААТ 4А |
| 6. Ан агнуурын аж ахуй эрхэлдэг аж ахуйн нэгж,
байгууллагын асуулга | ХААТ 4Б |
| 7. Загасны аж ахуйн аж ахуйн нэгж, байгууллагын
асуулга | ХААТ 4В |
| 8. Засаг захиргааны анхан шатны нэгжийн судалгаа | ХААТ 5 |

3.2.1. Мал аж ахуйн үйлдвэрлэл эрхэлдэг өрх, аж ахуйн нэгж, байгууллагын асуулга

Мал аж ахуйн тооллогын асуулга нь өрх, аж ахуйн нэгж, байгууллагын гэсэн (ХААТ-1а, ХААТ-1б) гэсэн 2 хэлбэртэй бөгөөд дараах үзүүлэлтүүдийг агуулна .
Үүнд:

1. Хаягийн хэсэг
Тооллогын комиссын дугаар, аймаг нийслэл, сум дүүрэг, баг, хорооны нэр код, тоологч, шивэгч, шалгагч, кодлогчийн нэр, дугаар, асуулгын хуудасны дугаар, өрхийн тэргүүлэгчийн нэр, регистрийн дугаар, өрхийн бүртгэлийн дэвтрийн дугаар, аж ахуйн нэгж, байгууллагын нэр, регистрийн дугаар
2. Өрх, аж ахуйн нэгж, байгууллагын үйл ажиллагааны талаарх мэдээлэл
ААНБ-ын удирдлагын болон өрхийн тэргүүлэгчийн талаарх мэдээлэл: нас, хүйс, ХАА-н салбарт ажилласан жил, ААНБ, өрхийн ажиллах хүч: Ажиллагчдын жилийн дундаж тоо, Байнгын болон улирлын чанартай ажиллагчдын тоо, ажилласан цагаар, нас, хүйсээр, боловсролын түвшингээр
3. ХАА-н гаралтай бүтээгдэхүүний үйлдвэрлэлт, борлуулалт
Өөрийн үйлдвэрлэсэн ХАА-н гаралтай бүтээгдэхүүн, түүний борлуулалт, бүтээгдэхүүний төрлөөр, хэрэглээний төрлөөр
4. Газар, машин, тоног төхөөрөмж
Газрын үнэлгээ, өөрийн эзэмшлийн болон түрээслэсэн машин тоног төхөөрөмжийн тоо, ашиглалтын хэлбэрээр, ашигласан хугацаа, жилээр, одоогийн өртгөөр
5. ХАА-н зориулалттай барилга, байгууламж
Албан газрын зориулалттай барилга, хүлэмж, агуулах, зоорь, элеватор, үтрэм, ХАА-н машин техник хадгалах байгууламж, ХАА-н техник, засварын газар, малын хашаа, шувуу, гахайн байр, тэжээвэр амьтдын зориулалтын технологийн байр, тоо, ширхэгээр, багтаамжаар, эзэмшлийн хэлбэрээр, ашигласан хугацаа, жилээр, одоогийн өртгөөр
6. Худаг, усан сан
Нийт болон өрөмдмөл, богино яндант, энгийн бусад худгийн тоо, багтаамж, байршлаар, ашиглалтын хэлбэрээр, усан сангийн тоо, багтаамжаар
7. Малын хашаа
Малын хашааны тоо, багтаамж, төрлөөр

8. Хөрсний доройтол, доройтлын зэргээр
9. ХАА-н үйлдвэрлэл үзүүлэх зарим үйлчилгээ
Даатгалын үйлчилгээнд хамрагдсан байдал
ХАА-н үйлдвэрлэлийн зориулалтаар авсан зээл: зээл авсан эх үүсвэр, зээлийн давтамж, зээлийн барьцааны төрөл, зээлийн хугацаа
ХАА-н салбарын талаар мэдээлэл авдаг эх сурвалж
ХАА-н бүтээгдэхүүний зах зээлд хүрэх хугацаа
10. Өрхийн хүнсний хангамж
Хүнсний дутагдалд орсон эсэх, дутагдалд орсон сар, хүнсний дутагдлын улмаас хүнсний хэрэглээнд гарсан өөрчлөлт, хүндрэлээс гарахын тулд авсан арга хэмжээ, байгаалийн бэрхшээлд орсон байдал, бэрхшээлийн төрлөөр, хохирлын хэмжээгээр, хүнсний бүтээгдэхүүн, нэр төрлөөр

3.2.2. Газар тариалан эрхэлдэг өрх, аж ахуйн нэгж, байгууллагын асуулга

Газар тариалангийн тооллогын асуулга нь өрх, аж ахуйн нэгж, байгууллагын асуулга гэсэн (ХААТ-2а, ХААТ-2б) 2 хэлбэртэй бөгөөд дараах үзүүлэлтүүдийг агуулна. Үүнд:

1. Хаягийн хэсэг
Тооллогын комиссын дугаар, аймаг нийслэл, сум дүүрэг, баг, хорооны нэр код, тоологч, шивэгч, шалгагч, кодлогчийн нэр, дугаар, асуулгын хуудасны дугаар, өрхийн тэргүүлэгчийн нэр, регистрийн дугаар, өрхийн бүртгэлийн дэвтрийн дугаар, аж ахуйн нэгж, байгууллагын нэр, регистрийн дугаар
2. Өрх, аж ахуйн нэгж, байгууллагын үйл ажиллагааны талаарх мэдээлэл
ААНБ-ын удирдлагын болон өрхийн тэргүүлэгчийн талаарх мэдээлэл: нас, хүйс, ХАА-н салбарт ажилласан жил, ААНБ, өрхийн ажиллах хүч: Ажиллагчдын жилийн дундаж тоо, Байнгын болон улирлын чанартай ажиллагчдын тоо, ажилласан цагаар, нас, хүйсээр, боловсролын түвшингээр
3. Эзэмшил газар, түүний ашиглалт:
ААНБ-ын газрын талаарх мэдээлэл: Өөрийн эзэмшилд байгаа газар, Түрээсэлсэн газар, Бусдад түрээслүүлсэн болон ашиглуулж буй газар, Нийт газрын хэмжээ, ХАА-н эдэлбэр газраас ашиглаж буй газар, Нийт газраас усалгаатай талбай, Газрын эзэмшлийн эрх
Газрын эзэмшлийн эрх: Нийт газраас өөрийн эзэмшлийн газар, иргэдийн газар, улсын болон орон нутгийн өмчийн газар, хуулийн этгээдийн газар
Түрээсийн нөхцөл
Атаржуулсан талбай
Хөрсний доройтол: Хөрсний элэгдэл, Органик (химийн) элэгдэл, Биет байдлын элэгдэл
Усалсан талбай: Газар ашиглалтын хэлбэрээр Ургамлын төрлөөр Усжуулалтын төрлөөр Усны эх үүсвэр Усны төлбөрийн нөхцөл Менежментийн бусад хэлбэр

4. Газар тариалангийн үйл ажиллагаа
Тариалсан болон хураасан талбай, ургамлын төрлөөр
Хүлэмжийн нийт талбай болон тариалсан талбай, ургамлын төрлөөр
Жимс, жимсгэнэ тариалсан нийт талбай, мод, бутны тоо, ургамлын төрлөөр
Ургамал хамгаалалт, хөрс сайжруулахад ашигласан бордоо, бодис, төрлөөр, талбайгаар
5. ХАА-н гаралтай бүтээгдэхүүний үйлдвэрлэлт, борлуулалт
Өөрийн үйлдвэрлэсэн ХАА-н гаралтай бүтээгдэхүүн, түүний борлуулалт, бүтээгдэхүүний төрлөөр, хэрэглээний төрлөөр
6. Газар, машин, тоног төхөөрөмж
Газрын үнэлгээ, өөрийн эзэмшлийн болон түрээслэсэн машин тоног төхөөрөмжийн тоо, ашиглалтын хэлбэрээр, ашигласан хугацаа, жилээр, одоогийн өртгөөр
7. ХАА-зориулалттай барилга, байгууламж
Албан газрын зориулалттай барилга, хүлэмж, агуулах, зоорь, элеватор, үтрэм, ХАА-н машин техник хадгалах байгууламж, ХАА-н техник, засварын газар, малын хашаа, шувуу, гахайн байр, тэжээвэр амьтдын зориулалтын технологийн байр, тоо, ширхэгээр, багтаамжаар, эзэмшлийн хэлбэрээр, ашигласан хугацаа, жилээр, одоогийн өртгөөр
8. Худаг, усан сан
Нийт болон өрөмдмөл, богино яндант, энгийн бусад худгийн тоо, багтаамж, байршлаар, ашиглалтын хэлбэрээр, усан сангийн тоо, багтаамжаар
9. Малыг хашаа
Малын хашааны тоо, тоо, багтаамж, төрлөөр
10. Хөрсний доройтол, доройтлын зэргээр
11. ХАА-н үйлдвэрлэл үзүүлэх зарим үйлчилгээ
Даатгалын үйлчилгээнд хамрагдсан байдал
ХАА-н үйлдвэрлэлийн зориулалтаар авсан зээл: зээл авсан эх үүсвэр, зээлийн давтамж, зээлийн барьцааны төрөл, зээлийн хугацаа
ХАА-н салбарын талаар мэдээлэл авдаг эх сурвалж
ХАА-н бүтээгдэхүүний зах зээлд хүрэх хугацаа
12. Өрхийн хүнсний хангамж
Хүнсний дутагдалд орсон эсэх, дутагдалд орсон сар, хүнсний дутагдлын улмаас хүнсний хэрэглээнд гарсан өөрчлөлт, хүндрэлээс гарахын тулд авсан арга хэмжээ, байгаалийн бэрхшээлд орсон байдал, бэрхшээлийн төрлөөр, хохирлын хэмжээгээр, хүнсний бүтээгдэхүүн, нэр төрлөөр

3.2.3. Ан агнуурын үйл ажиллагаа эрхэлдэг аж ахуйн нэгж, байгууллагын асуулга

Ан агнуурын үйл ажиллагаа эрхэлдэг аж ахуйн нэгж, байгууллагын асуулга (ХААТ-4а) нь дараах үзүүлэлтүүдийг агуулна. Үүнд:

1. Хаягийн хэсэг
Тооллогын комиссын дугаар, аймаг нийслэл, сум дүүрэг, баг, хорооны нэр код, тоологч, шивэгч, шалгагч, кодлогчийн нэр, дугаар, асуулгын хуудасны дугаар, аж ахуйн нэгж, байгууллагын нэр, регистрийн дугаар
2. Аж ахуйн нэгж, байгууллагын бүртгэл
Аж ахуйн нэгж, байгууллагын нэр, регистрийн дугаар
3. Үйл ажиллагааны талаарх мэдээлэл
Ан агнуурын чиглэлээр үйл ажиллагаа явуулсан эсэх, явуулаагүй бол шалтгаан
4. Ажиллагсдын тоо, хүйсээр
5. Агнасан ангийн тоо, төрлөөр
6. Агнасан ан, зориулалтаар
7. Ан агнуурын бүтээгдэхүүний үйлдвэрлэл, борлуулалт
Ан агнуурын гаралтай бүтээгдэхүүний үйлдвэрлэлт, борлуулалт, хэрэглээ нэр төрлөөр
8. Үйл ажиллагааны нийт орлого
Нийт, үндсэн үйл ажиллагааны, түрээсийн, бусад орлого
9. Үйл ажиллагааны нийт зарлага
Нийт зардал, цалин, ангийн сэлбэг, хэрэгслийн, сумны, эрчим хүчний, шатахууны, түрээсийн тээврийн, байгалийн нөөц ашигласны бусад
10. Газар, машин, тоног төхөөрөмж
Газрын үнэлгээ, өөрийн эзэмшлийн болон түрээслэсэн машин тоног төхөөрөмжийн тоо, ашиглалтын хэлбэрээр, ашигласан хугацаа, жилээр, одоогийн өртгөөр

3.2.4. Загасны аж ахуйн үйл ажиллагаа эрхэлдэг аж ахуйн нэгж, байгууллагын асуулга

Загасны аж ахуйн үйл ажиллагаа эрхэлдэг аж ахуйн нэгж, байгууллагын асуулга (ХААТ-4б) нь дараах үзүүлэлтүүдийг агуулна. Үүнд:

1. Хаягийн хэсэг
Тооллогын комиссын дугаар, аймаг нийслэл, сум дүүрэг, баг, хорооны нэр код, тоологч, шивэгч, шалгагч, кодлогчийн нэр, дугаар, асуулгын хуудасны дугаар, аж ахуйн нэгж, байгууллагын нэр, регистрийн дугаар
2. Аж ахуйн нэгж, байгууллагын бүртгэл
Аж ахуйн нэгж, байгууллагын нэр, регистрийн дугаар
3. Үйл ажиллагааны талаарх мэдээлэл

Загасны аж ахуйн чиглэлээр үйл ажиллагаа явуулсан эсэх, явуулаагүй бол шалтгаан

4. Ажиллагсдын тоо, хүйсээр
5. Барьсан загас, зориулалтаар
6. Барьсан загасны тоо, төрлөөр
7. Загасны аж ахуйн гаралтай бүтээгдэхүүний үйлдвэрлэл, борлуулалт
Загасны аж ахуйн гаралтай бүтээгдэхүүний үйлдвэрлэлт, борлуулалт, хэрэглээ нэр төрлөөр
8. Үйл ажиллагааны нийт орлого
Нийт, үндсэн үйл ажиллагааны, түрээсийн, бусад орлого
9. Үйл ажиллагааны нийт зарлага
Нийт зардал, цалин, загасны сэлбэг, хэрэгслийн, эрчим хүчний, шатахууны, түрээсийн тээврийн, байгалийн нөөц ашигласны, бусад
10. Газар, машин, тоног төхөөрөмж
Газрын үнэлгээ, өөрийн эзэмшлийн болон түрээслэсэн машин тоног төхөөрөмжийн тоо, ашиглалтын хэлбэрээр, ашигласан хугацаа, жилээр, одоогийн өртгөөр

3.2.5. Ойн аж ахуйн үйл ажиллагаа эрхэлдэг аж ахуйн нэгж, байгууллагын асуулга

Ойн аж ахуйн үйл ажиллагаа эрхэлдэг аж ахуйн нэгж, байгууллагын асуулга (ХААТ-4в) нь дараах үзүүлэлтүүдийг агуулна. Үүнд:

1. Хаягийн хэсэг
Тооллогын комиссын дугаар, аймаг нийслэл, сум дүүрэг, баг, хорооны нэр код, тоологч, шивэгч, шалгагч, кодлогчийн нэр, дугаар, асуулгын хуудасны дугаар, аж ахуйн нэгж, байгууллагын нэр, регистрийн дугаар
2. Аж ахуйн нэгж, байгууллагын бүртгэл
Аж ахуйн нэгж, байгууллагын нэр, регистрийн дугаар
3. Үйл ажиллагааны талаарх мэдээлэл
4. Ойн аж ахуйн чиглэлээр үйл ажиллагаа явуулсан эсэх, явуулаагүй бол шалтгаан
5. Ажиллагсдын тоо, хүйсээр
6. Ойн аж ахуй эрхлэлт, зориулалтаар
7. Бэлтгэсэн болон тарьсан мод, үрслүүлэг, төрлөөр
8. Ойн аж ахуйн гаралтай бүтээгдэхүүний үйлдвэрлэл, борлуулалт
Бүтээгдэхүүний үйлдвэрлэлт, борлуулалт, хэрэглээ нэр төрлөөр
9. Үйл ажиллагааны нийт орлого
Нийт, үндсэн үйл ажиллагааны, түрээсийн, бусад орлого
10. Үйл ажиллагааны нийт зарлага

Нийт зардал, цалин, сэлбэг, хэрэгслийн, эрчим хүчний, шатахууны түрээсийн, тээврийн, байгалийн нөөц ашигласны, бусад

11. Газар, машин, тоног төхөөрөмж

Газрын үнэлгээ, өөрийн эзэмшлийн болон түрээслэсэн машин тоног төхөөрөмжийн тоо, ашиглалтын хэлбэрээр, ашигласан хугацаа, жилээр, одоогийн өртгөөр

3.2.6. Засаг захиргааны анхан шатны нэгжийн судалгааны асуулгын хуудас

Засаг захиргааны анхан шатны нэгжийн судалгааны асуулга /ХААТ-5/"-аар дараах үзүүлэлтүүдийг цуглуулна. Үүнд:

1. Газар зүй, байгаль орчин

Газар зүйн байршил, хөрсний төрөл, ХАА-н эдэлбэр газар;

2. Нийгэм, эдийн засгийн байдал

Өрхийн тоо, эдийн засгийн голлох салбар;

3. Дэд бүтэц

Цахилгаан хангамж, хот сууринд хүрэх замын төрөл, усан хангамж;

Үйлчилгээний салбар;

Боловсрол, соёл, үйлчилгээний байгууллага, ХАА-н үйлчилгээ.

4. Хэрэгжиж буй төсөл, хөтөлбөр, санхүүжилтийн төрлөөр

5. Малчин өрхийн хоорондох зай, дунджаар

6. Байгалийн гамшигт өртсөн байдал, оноор

IV. ХӨДӨӨ АЖ АХУЙН ТООЛЛОГО БА ДЭЛХИЙН ХӨТӨЛБӨР

4.1. ХАА-Н ТООЛЛОГО ГЭЖ ЮУ ВЭ?

ХАА-н тооллого гэдэг нь улс орныг бүхэлд нь эсвэл тодорхой нэг гол нутаг дэвсгэрийг хамруулан тоо мэдээллийг цуглуулах, боловсруулах, тархаах зорилго бүхий статистикийн үйл ажиллагаа юм. ХАА-н тооллогоор ХАА эрхэлдэг аж ахуйн нэгж, байгууллага, өрхүүдийн тоо, эзэмшил газар, газар ашиглалт, хураасан ургацын талбай, усжуулалт, малын тоо, толгой, ажиллах хүчин болон хөдөө аж ахуйн бусад орцуудын талаарх тоо мэдээллийг цуглуулдаг.

Тооллогоор ХАА эрхэлдэг аж ахуйн нэгж, байгууллага, өрхүүдээс мэдээллийг шууд цуглуулах ба анхан шатны засаг захиргааны түвшний зарим үзүүлэлтүүдийг мөн цуглуулдаг. ХАА-н тооллогоор хөдөө аж ахуйн үндсэн үзүүлэлтүүдийг нэлэнхүй тооллогоор, харин илүү дэлгэрэнгүй үзүүлэлтүүдийг түүвэр судалгаагаар цуглуулна.

Хөдөө аж ахуйн салбар нь зөвхөн газар тариалан болон мал аж ахуйн үйлдвэрлэлээр зөвхөн хязгаарлагдахгүй, ой болон загасны аж ахуй, түүнчлэн хүнс болон хөдөө аж ахуйтай холбоотой бусад үйл ажиллагааг хамардаг өргөн цар хүрээтэй салбар билээ.

4.2. ХАА-Н ТООЛЛОГЫН ДЭЛХИЙН ХӨТӨЛБӨР

НҮБ-ын Хүнс Хөдөө Аж Ахуйн Байгууллага үүсэн байгуулагдсанаас хойш өөрийн гишүүн орнуудтайгаа хүнс, хөдөө аж ахуйн статистик мэдээллийн хамралт, үнэн зөв байдал, чанарыг дээшлүүлэх тал дээр хамтран ажилласаар ирсэн.

Тус байгууллагын үйл ажиллагааны чухал элементүүдийн нэг нь 10 жил тутам зохион явуулдаг **ХАА-н тооллогын Дэлхийн Хөтөлбөрт** дэмжлэг үзүүлэх явдал юм. Анх 1945 онд эхэлснээс хойш нийт 8 удаагийн хөтөлбөр хэрэгжсэн бөгөөд НҮБ-ын ХХААБ гишүүн орнууддаа ХАА-н тооллогыг төлөвлөх, зохион байгуулж, явуулах тал дээр туслах зорилгоор ХАА-н тооллогын ойлголт, тодорхойлолт, ангилал болон арга зүйн гарын авлагыг хариуцан бэлтгэсээр ирсэн.

ХАА-н тооллогыг 10 жил тутам 1 удаа зохион байгуулж байгаа бөгөөд 2010 оны ХАА-н тооллого нь шинэ арга зүйн дагуу явагдах бөгөөд ХАА-н тооллого, судалгааны нэгдсэн системийн хүрээнд ХАА-н тооллогыг зохион явуулахыг чухалчилж байгаа үндэсний статистикийн системийн өргөн хүрээтэй ажил болж байна.

ХАА-н тооллогын үндсэн модуль нь тооллогын зарчимд үндэслэх ба үндэсний бодлого боловсруулагчдад шаардлагатай хөдөө аж ахуйн салбарын үндсэн үзүүлэлтүүдийг хамруулсан байна. Харин илүү дэлгэрэнгүй үзүүлэлтүүдийг цуглуулах зорилгоор нэмэлт модулийг ХАА-н тооллогын ажлын нэг хэсэг болгон зохион явуулж байна. Энэ арга нь тооллогын зардлыг бууруулахаас гадна урьд өмнөх тооллогуудтой харьцуулахад илүү дэлгэрэнгүй мэдээллийг олж авах боломжийг улс орнуудад олгож байна. Түүнчлэн шинэ хөтөлбөр нь засаг захиргааны анхан шатны нэгжийн түвшинд мэдээллийг цуглуулах боломжийг мөн олгож байгаа юм.

НҮБ-ын ХХААБ-аас ХАА-н тооллогыг 2006-2015 онд явуулах Нэгдсэн Хөтөлбөрийг боловсруулсан байна. Улс орнуудын зохион байгуулалтын болоод санхүүгийн боломж зэрэг олон хүчин зүйлүүдээс хамаарч тооллогын хугацаа улс орнуудад харилцан адилгүй байна. НҮБ-ын ХХААБ улс орнуудыг ХАА-н тооллогоо аль болох 2010 онтой ойролцоо жилүүдэд зохион явуулж, олон улстай зэрэгцүүлэгдэхүйц, ач холбогдол бүхий мэдээллийг цуглуулахыг уриалж байна. ХАА-н тооллогыг хүн амын тооллоготой нэг онд ойролцоо хугацаанд зохион байгуулах нь хэд хэдэн давуу талтай байдгийг онцлон тэмдэглэж байна.

2000 оны ХАА-н тооллогод дэлхийн 100 гаруй орон оролцож, дэлхийн хүн амын 84 хувийг хамарсан бол 2010 онд оролцох улсын тоо 100-аас дээш болж нэмэгдэх тооцоог НҮБ-ын ХХААБ-аас тооцоолж байна. Тооллогын хамрах хугацаа нь 1 жил буюу 12 сар байна. Өнөөдөр ХАА-н тооллогын Дэлхийн 9 дэх хөтөлбөр явагдаж байна.

2010 оны ХАА-н тооллогын Дэлхийн хөтөлбөрийн хувьд, ХАА-н тооллого, судалгааны нэгдсэн системийн хүрээнд ХАА-н тооллогыг зохион байгуулж, явуулахыг онцолж байгаа. Нэгдсэн систем нь 2 элементээс бүрдэнэ. Үүнд: (1) Нэгдсэн системийн цөм болох **ХАА-н тооллого** (2) ХАА-н тооллого дээр үндэслэн явагдах **ХАА-н түүвэр судалгаа** болно.

ХӨДӨӨ АЖ АХУЙН 2012 ОНЫ УЛСЫН ТООЛЛОГЫН ХАМРАХ ҮЗҮҮЛЭЛТИЙН СХЕМ

1. Мал аж ахуйн үйлдвэрлэл эрхэлдэг өрхийн асуулга /ХААТ-1А/

2. Мал аж ахуйн үйлдвэрлэл эрхэлдэг аж ахуйн нэгж, байгvvппагын асуулга /ХААТ-1Б/

3. Газар тариалангийн үйлдвэрлэл эрхэлдэг өрхийн асуулга /ХААТ-2А/

4. Газар тариалангийн үйлдвэрлэл эрхэлдэг аж ахуйн нэгж, байгvvппагын асуулга /ХААТ-5/

ХАМРАГДАХ БАГЦ ҮЗҮҮЛЭЛТҮҮД

ХУГАЦА

НИЙТ 104 ҮЗҮҮЛЭЛТ

- 1.1. Ерөнхий мэдээлэл /27/
 - Тэргүүлэгчийн талаарх мэдээлэл
 - Үйл ажиллагааны талаарх мэдээлэл
- 1.2. Ажиллах хүч /15/
 - Ажиллагчдын тоо
 - Хүндрэл, бэрхшээл
- 1.3. ХАА-н гаралтай бүтээгдэхүүний үйлдвэрлэлт, борлуулалт /6/
- 1.4. Газар, машин, тоног төхөөрөмж /5/
- 1.5. ХАА-н зориулалттай барилга, байгууламж /2/
- 1.6. Худаг, усан сан /2/
- 1.7. Малын хашаа /2/
- 1.8. Хөрсний доройтол /1/
- 1.9. Хөдөө аж ахуйн үйлдвэрлэлд үзүүлэх зарим үйлчилгээ /9/
 - Зээл
 - Даатгал
 - 33-д хүрэх зай
- 1.10. Хүнсний хангамж /9/
 - Хүнсний хомсдол, тэдгээрийн шалтгаан
 - Хүндрэл, арга хэмжээ
 - Байгалийн бэрхшээл
 - Хохирол
 - Хүнсний гол хэрэглээ
- 1.11. Ой, ан агнуур, загасны аж ахуйн үйл ажиллагаа /26/
 - Ойн аж ахуйн үйл ажиллагаа
 - Ан агнуурын үйл ажиллагаа
 - Загасны аж ахуйн үйл ажиллагаа

1. 2012 оны 6 сард /МИД-ын тооллоготой хамтатгасан/

НИЙТ 62 ҮЗҮҮЛЭЛТ

- 2.1. Ерөнхий мэдээлэл /22/
 - Тэргүүлэгчийн талаарх мэдээлэл
 - Үйл ажиллагааны талаарх мэдээлэл
- 2.2. Ажиллах хүч /15/
 - Ажиллагчдын тоо
 - Хүндрэл, бэрхшээл
- 2.3. ХАА-н гаралтай бүтээгдэхүүний үйлдвэрлэлт, борлуулалт /4/
- 2.4. Газар, машин, тоног төхөөрөмж /5/
- 2.5. ХАА-н зориулалттай барилга, байгууламж /2/
- 2.6. Худаг, усан сан /2/
- 2.7. Малын хашаа /2/
- 2.8. Хөрсний доройтол /1/
- 2.9. Хөдөө аж ахуйн үйлдвэрлэлд үзүүлэх зарим үйлчилгээ /9/
 - Зээл
 - Даатгал
 - 33-д хүрэх зай

2. 2012 оны 6 сард /МИД-ын тооллоготой хамтатгасан/

НИЙТ 126 ҮЗҮҮЛЭЛТ

- 3.1. Ерөнхий мэдээлэл /25/
 - Тэргүүлэгчийн талаарх мэдээлэл
 - Үйл ажиллагааны талаарх мэдээлэл
- 3.2. Ажиллах хүч /15/
 - Ажиллагчдын тоо
 - Хүндрэл, бэрхшээл
- 3.3. Газар, түүний ашиглалт /19/
 - Газрын талаарх мэдээлэл
 - Хөрсний доройтол
 - Усалгаатай талбай
- 3.4. Газар тариалангийн үйл ажиллагаа /8/
 - Тариалсан талбай
 - Хураасан ургац
 - Хүлэмжний суулгац
 - Жимс, жимсгэнэ тариалсан талбай
 - Ургамал хамгаалал
- 3.5. ХАА-н гаралтай бүтээгдэхүүний үйлдвэрлэлт, борлуулалт /6/
- 3.6. Газар, машин, тоног төхөөрөмж /5/
- 3.7. ХАА-н зориулалттай барилга, байгууламж /2/
- 3.8. Худаг, усан сан /2/
- 3.9. Хөдөө аж ахуйн үйлдвэрлэлд үзүүлэх зарим үйлчилгээ /9/
 - Зээл
 - Даатгал
 - 33-д хүрэх зай
- 3.10. Хүнсний хангамж /9/
 - Хүнсний хомсдол, тэдгээрийн шалтгаан
 - Хүндрэл, арга хэмжээ
 - Байгалийн бэрхшээл
 - Хохирол
 - Хүнсний гол хэрэглээ
- 3.11. Ой, ан агнуур, загасны аж ахуйн үйл ажиллагаа /26/
 - Ойн аж ахуйн үйл ажиллагаа
 - Ан агнуурын үйл ажиллагаа
 - Загасны аж ахуйн үйл ажиллагаа

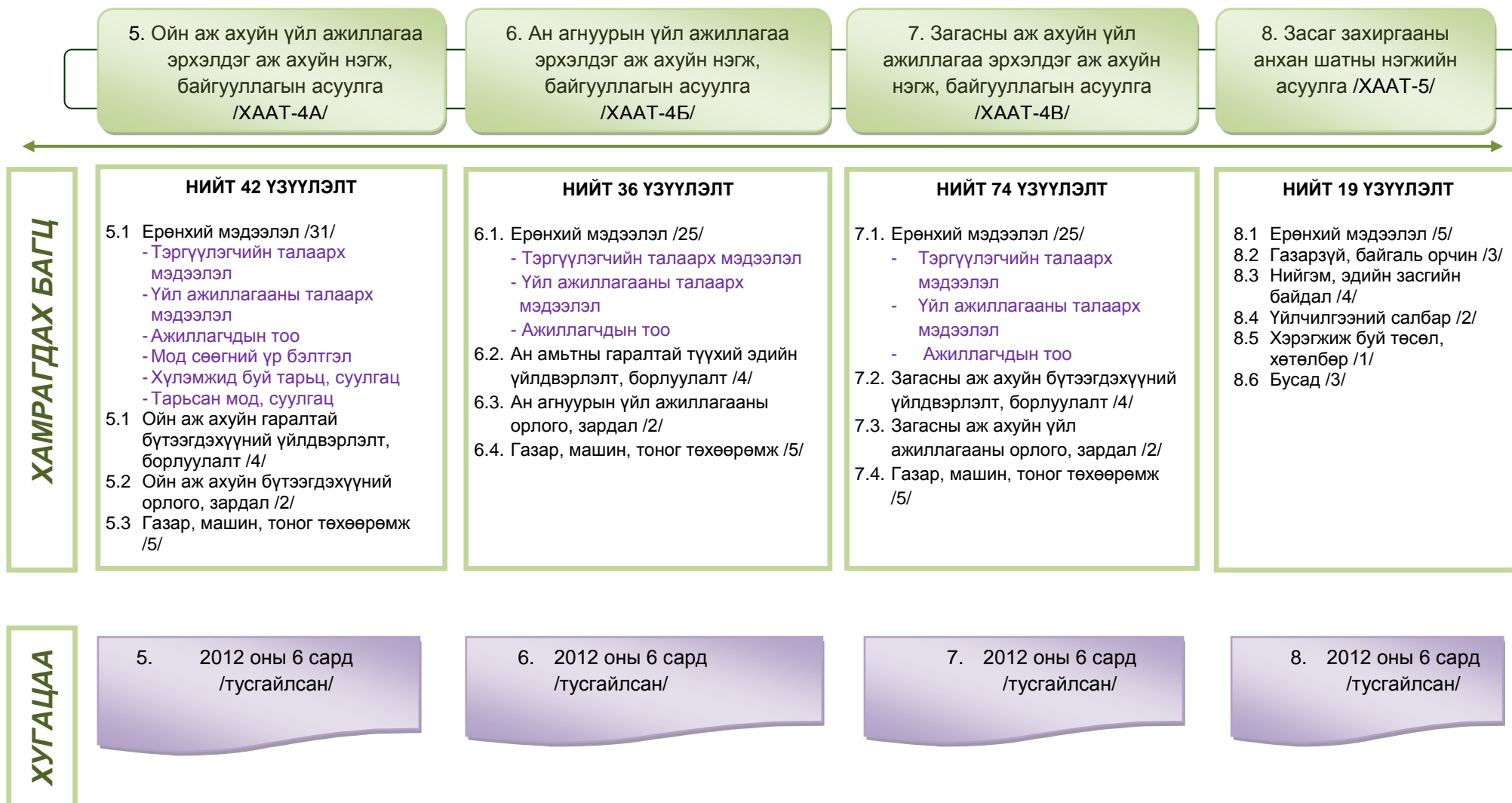
3. 2012 оны 6 сард /тусгайлсан/

НИЙТ 86 ҮЗҮҮЛЭЛТ

- 4.1. Ерөнхий мэдээлэл /20/
 - Тэргүүлэгчийн талаарх мэдээлэл
 - Үйл ажиллагааны талаарх мэдээлэл
- 4.2. Ажиллах хүч /15/
 - Ажиллагчдын тоо
 - Хүндрэл, бэрхшээл
- 4.3. Газар, түүний ашиглалт /19/
 - Газрын талаарх мэдээлэл
 - Хөрсний доройтол
 - Усалгаатай талбай
- 4.4. Газар тариалангийн үйл ажиллагаа /8/
 - Тариалсан талбай
 - Хураасан ургац
 - Хүлэмжний суулгац
 - Жимс, жимсгэнэ тариалсан талбай
 - Ургамал хамгаалал
- 4.5. ХАА-н гаралтай бүтээгдэхүүний үйлдвэрлэлт, борлуулалт /6/
- 4.6. Газар, машин, тоног төхөөрөмж /5/
- 4.7. ХАА-н зориулалттай барилга, байгууламж /2/
- 4.8. Худаг, усан сан /2/
- 4.9. Хөдөө аж ахуйн үйлдвэрлэлд үзүүлэх зарим үйлчилгээ /9/
 - Зээл
 - Даатгал
 - 33-д хүрэх зай

4. 2012 оны 6 сард /тусгайлсан/

ХӨДӨӨ АЖ АХУЙН 2012 ОНЫ УЛСЫН ТООЛЛОГО



ХӨДӨӨ АЖ АХУЙН 2012 ОНЫ УЛСЫН ТООЛЛОГО

<p>9. Мал аж ахуйн салбарын 2011 оны уламжлалт тооллого /маягт-1/</p> <p>10. ХАА-н үйлдвэрлэгчийн үнийн 2010 оны түүвэр судалгаа /ХААТС-1/</p> <p>11. ХАА-н өртөг, зардлын 2010 оны түүвэр судалгаа /ХААТС-2/</p> <p>12. Малын ашиг шимийн гарцын 2011 оны түүвэр судалгаа /ХААТС-3/</p>				
<p>ХАМРАГДАХ БАГЦ ҮЗҮҮЛЭЛТҮҮД</p>	<p>НИЙТ 31 ҮЗҮҮЛЭЛТ</p> <p>5.1. Ерөний мэдээлэл</p> <p>5.2. Нийт малын тоо, өрх, хүн ам</p> <p>5.3. Адууны тоо, орлого, зарлагын хөдөлгөөн, төллөлт</p> <p>5.4. Үхрийн тоо, орлого, зарлагын хөдөлгөөн, төллөлт</p> <p>5.5. Тэмээний тоо, орлого, зарлагын хөдөлгөөн, төллөлт</p> <p>5.6. Хонины тоо, орлого, зарлагын хөдөлгөөн, төллөлт</p> <p>5.7. Ямааны тоо, орлого, зарлагын хөдөлгөөн, төллөлт</p> <p>5.8. Тэжээвэр амьтдын тоо</p> <p>5.9. ХАА-н гаралтай зарим бүтээгдэхүүний үйлдвэрлэлт, борлуулалт</p> <p>5.10. Нутгийн шилдэг омог, цэвэр үүлдэр, эрлийз, сайжруулсан үүлдрийн малын тоо</p> <p>5.11. Өрхийн нийгэм, соёлын үзүүлэлт</p> <p>5.12. Бэлтгэсэн тэжээл</p>	<p>6.1. Худалдсан малын тоо үнийн дүнгээр</p> <p>6.2. Худалдаж авсан малын тоо, үнийн дүнгээр</p> <p>6.3. Худалдсан МАА-н бүтээгдэхүүн, түүхий эдийн хэмжээ, үнийн дүн</p> <p>6.4. Тэжээвэр амьтад, тэдгээрийн бүтээгдэхүүний тоо, үнийн дүн</p> <p>6.5. Газар тариалангийн бүтээгдэхүүний хэмжээ, үнийн дүн</p>	<p>7.1. ХАА-н үйлдвэрлэлийн өртөг, төрлөөр</p> <p>7.2. ХАА-н үйлдвэрлэлийн зардалт төрлөөр</p>	<p>8.1. Ерөнхий мэдээлэл</p> <p>8.2. Сүүний гарц, 5 төрөл, үүлдэрээр</p> <p>8.3. Ноос, ноолуур, хөөвөр, хялгасын гарц</p> <p>8.4. Малын амьдын жин, нядалгааны жин</p>
		<p>132 бүтээгдэхүүн, 360 өрх, 60 ААНБ</p>	<p>27 үзүүлэлт 1120 өрх</p>	<p>50 үзүүлэлт 910 өрх</p>
		<p>31 үзүүлэлт, 214 мянган өрх</p>		